




Manual de serviço do Dell™ Vostro™ 1014/1015

[Como trabalhar no computador](#)
[Como adicionar e substituir peças](#)
[Especificações](#)
[Diagnóstico](#)
[Configuração do sistema](#)

Notas, Avisos e Advertências

-  **NOTA:** uma NOTA contém informações importantes para ajudar você a usar melhor os recursos do seu computador.
-  **AVISO:** um AVISO indica a possibilidade de danos ao hardware ou de perda de dados se as instruções não forem seguidas.
-  **ADVERTÊNCIA:** uma ADVERTÊNCIA indica a possibilidade de danos à propriedade, risco de lesões corporais ou mesmo risco de vida.

Se você adquiriu um computador Dell™ da série n, as referências deste documento a sistemas operacionais Microsoft® Windows® não são aplicáveis.

As informações neste documento estão sujeitas a alteração sem aviso prévio.
© 2009 Dell Inc. Todos os direitos reservados.

A reprodução deste material sem a permissão por escrito da Dell Inc., independentemente de sua forma, está estritamente proibida.

As marcas comerciais utilizadas neste texto: *Dell*, logotipo da DELL e *Vostro* são marcas comerciais da Dell Inc; *Intel*, *Celeron* e *Core* são marcas comerciais ou registradas da Intel Corporation; *Bluetooth* é uma marca registrada da Bluetooth SIG, Inc. e é usada pela Dell mediante licença; *Microsoft*, *Windows*, *Windows Vista* e o botão *Iniciar* do *Windows Vista* são marcas comerciais ou registradas da Microsoft Corporation nos Estados Unidos e/ou em outros países; *Adobe*, o logotipo da *Adobe* e o *Adobe Flash Player* são marcas comerciais da Adobe Systems Incorporated.

Os demais nomes e marcas comerciais podem ser usados neste documento como referência às entidades detentoras de tais marcas e nomes ou aos seus produtos. A Dell Inc. declara que não tem interesse de propriedade quanto a nomes e marcas comerciais de terceiros.

Novembro de 2009 Rev. A00

[Voltar ao Sumário](#)

Painel de acesso

Manual de serviço do Dell™ Vostro™ 1014/1015

⚠️ ADVERTÊNCIA: antes de trabalhar na parte interna do computador, siga as instruções de segurança fornecidas com o computador. Para obter mais informações sobre as práticas de segurança recomendadas, consulte a página inicial sobre conformidade normativa em www.dell.com/regulatory_compliance.



Como remover o painel de acesso

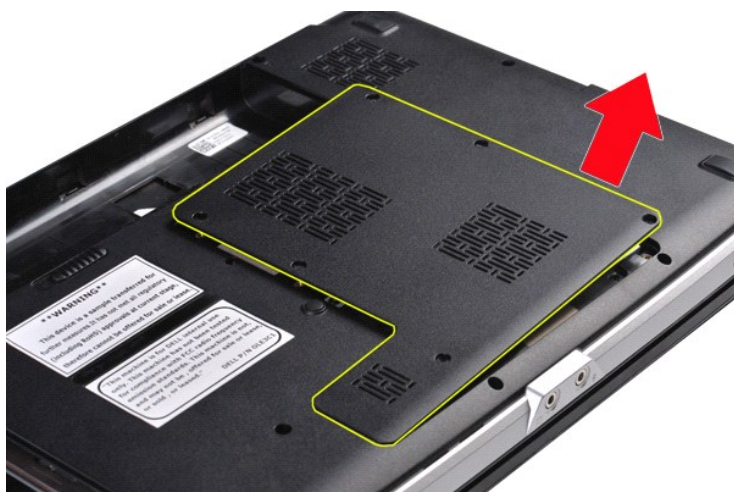
1. Siga os procedimentos descritos em [Antes de trabalhar na parte interna do computador](#).
2. Remova a [bateria](#) do computador.



3. Remova os seis parafusos que prendem o painel de acesso no computador.



4. Remova o painel de acesso do computador.



Como recolocar o painel de acesso

Siga as etapas acima no ordem inversa para recolocar o painel de acesso.

[Voltar ao Sumário](#)

[Voltar ao Sumário](#)

Bateria

Manual de serviço do Dell™ Vostro™ 1014/1015

⚠️ ADVERTÊNCIA: antes de trabalhar na parte interna do computador, siga as instruções de segurança fornecidas com o computador. Para obter mais informações sobre as práticas de segurança recomendadas, consulte a página inicial sobre conformidade normativa em www.dell.com/regulatory_compliance.



Como remover a bateria

1. Siga os procedimentos descritos em [Antes de trabalhar na parte interna do computador](#).



2. Vire o computador de modo que a parte de baixo esteja voltada para cima.
3. Deslize as travas de bloqueio da bateria para a posição de desbloqueio.



4. Levante a bateria do computador.



Como recolocar a bateria

Siga as etapas acima no ordem inversa para recolocar a bateria.

[Voltar ao Sumário](#)

[Voltar ao Sumário](#)

Placa interna com tecnologia sem fio Bluetooth®

Manual de serviço do Dell™ Vostro™ 1014/1015

⚠️ ADVERTÊNCIA: antes de trabalhar na parte interna do computador, siga as instruções de segurança fornecidas com o computador. Para obter mais informações sobre as práticas de segurança recomendadas, consulte a página inicial sobre conformidade normativa em www.dell.com/regulatory_compliance.

Como remover a placa sem fio Bluetooth



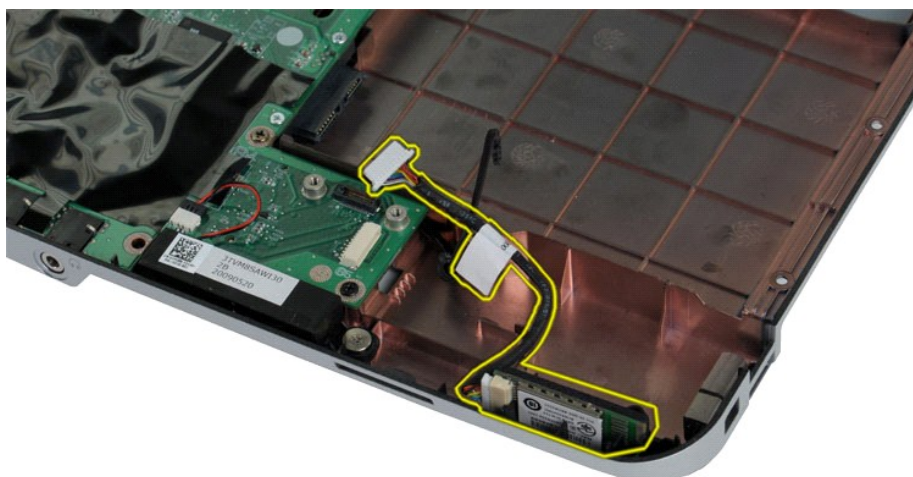
1. Siga os procedimentos descritos em [Antes de trabalhar na parte interna do computador](#).
2. Remova a [bateria](#).
3. Remova o [painel de acesso](#).
4. Remova o [disco rígido](#).
5. Remova a [placa WLAN](#).
6. Remova a [tampa do painel de controle](#).
7. Remova o [teclado](#).
8. Remova o [conjunto da tela](#).
9. Remova o [apoio para as mãos](#).
10. Remova a [placa de E/S](#).



11. Desconecte o cabo da placa Bluetooth do conector na placa de sistema.



12. Solte o cabo da placa Bluetooth do entalhe do roteamento e levante a placa Bluetooth para removê-la do computador.



Como recolocar a placa Bluetooth

Siga as etapas acima no ordem inversa para recolocar a placa Bluetooth.

[Voltar ao Sumário](#)

[Voltar ao Sumário](#)

Bateria de célula tipo moeda

Manual de serviço do Dell™ Vostro™ 1014/1015

⚠️ ADVERTÊNCIA: antes de trabalhar na parte interna do computador, siga as instruções de segurança fornecidas com o computador. Para obter mais informações sobre as práticas de segurança recomendadas, consulte a página inicial sobre conformidade normativa em www.dell.com/regulatory_compliance.

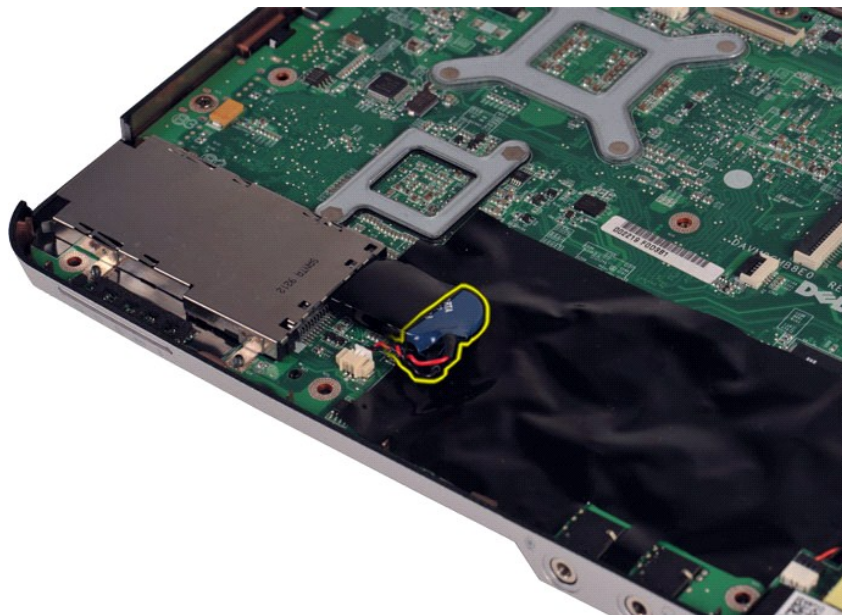
Como remover a bateria de célula tipo moeda



1. Siga os procedimentos descritos em [Antes de trabalhar na parte interna do computador](#).
2. Remova a [bateria](#).
3. Remova o [painel de acesso](#).
4. Remova o [disco rígido](#).
5. Remova a [placa WLAN](#).
6. Remova a [tampa do painel de controle](#).
7. Remova o [teclado](#).
8. Remova o [conjunto da tela](#).
9. Remova o [apoio para as mãos](#).



10. Puxe a bateria de célula tipo moeda da capa de plástico.



11. Desconecte o cabo da bateria de célula tipo moeda do conector na placa de sistema e levante a bateria para removê-la do computador.



Como recolocar a bateria de célula tipo moeda

Siga as etapas acima no ordem inversa para recolocar a bateria de célula tipo moeda.

[Voltar ao Sumário](#)

[Voltar ao Sumário](#)

Tampa do painel de controle

Manual de serviço do Dell™ Vostro™ 1014/1015

⚠️ ADVERTÊNCIA: antes de trabalhar na parte interna do computador, siga as instruções de segurança fornecidas com o computador. Para obter mais informações sobre as práticas de segurança recomendadas, consulte a página inicial sobre conformidade normativa em www.dell.com/regulatory_compliance.

● [Vostro 1014](#)

● [Vostro 1015](#)

Vostro 1014



Como remover a tampa do painel de controle

1. Siga os procedimentos descritos em [Antes de trabalhar na parte interna do computador](#).
2. Remova a [bateria](#).



3. Remova os três parafusos da tampa do painel de controle da parte inferior do computador.



4. Insira um estilete plástico para soltar as quatro presilhas da tampa do painel de controle localizadas dentro do compartimento da bateria.



5. Vire o computador e abra a tela.
6. Remova a tampa do painel de controle do computador.



Como recolocar a tampa do painel de controle

Siga as etapas acima na ordem inversa para recolocar a tampa do painel de controle.

Vostro 1015



Como remover a tampa do painel de controle

1. Siga os procedimentos descritos em [Antes de trabalhar na parte interna do computador.](#)
2. Remova a [bateria.](#)



3. Remova os oito parafusos da tampa do painel de controle da parte inferior do computador.



4. Vire o computador e abra a tela.
5. Remova a tampa do painel de controle do computador.



Como recolocar a tampa do painel de controle

Siga as etapas acima na ordem inversa para recolocar a tampa do painel de controle.

[Voltar ao Sumário](#)

[Voltar ao Sumário](#)

Ventilador do processador

Manual de serviço do Dell™ Vostro™ 1014/1015

⚠️ ADVERTÊNCIA: antes de trabalhar na parte interna do computador, siga as instruções de segurança fornecidas com o computador. Para obter mais informações sobre as práticas de segurança recomendadas, consulte a página inicial sobre conformidade normativa em www.dell.com/regulatory_compliance.

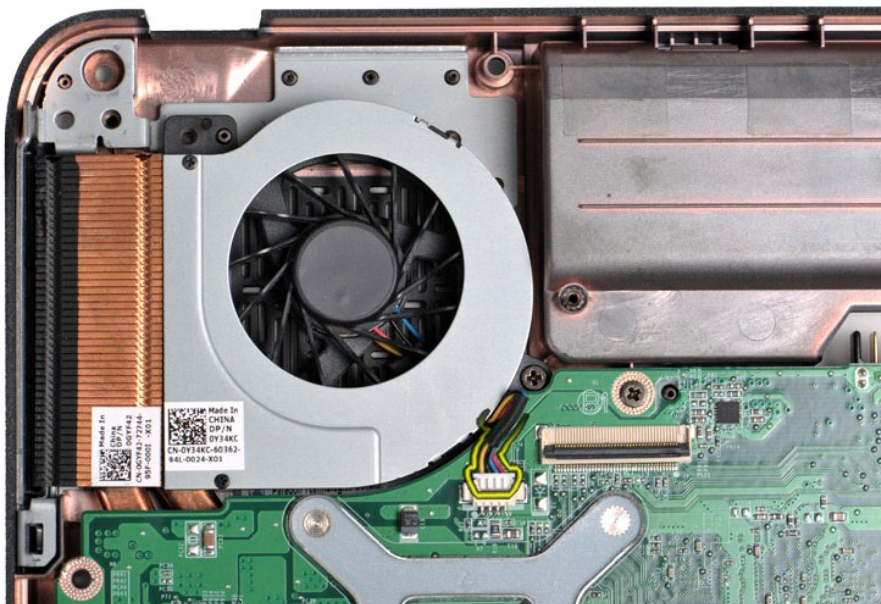
Como remover o ventilador do processador



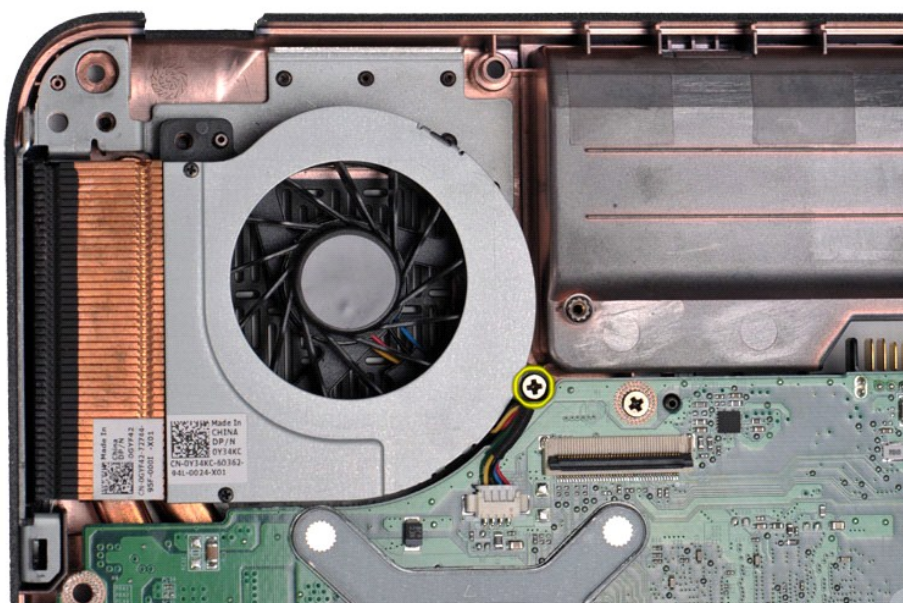
1. Siga os procedimentos descritos em [Antes de trabalhar na parte interna do computador](#).
2. Remova a [bateria](#).
3. Remova o [painel de acesso](#).
4. Remova o [disco rígido](#).
5. Remova a [placa WLAN](#).
6. Remova a [tampa do painel de controle](#).
7. Remova o [teclado](#).
8. Remova o [conjunto da tela](#).
9. Remova o [apoio para as mãos](#).



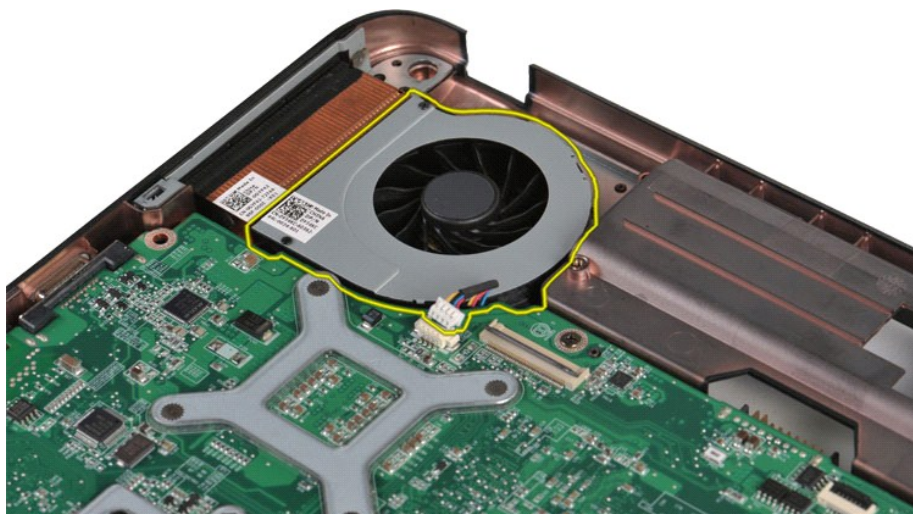
10. Desconecte o cabo do ventilador do processador do conector na placa do sistema.



11. Remova o parafuso que prende o ventilador do processador no computador.



12. Levante o ventilador do processador do computador.



Como recolocar o ventilador do processador

Siga as etapas acima no ordem inversa para recolocar o ventilador do processador.

[Voltar ao Sumário](#)

[Voltar ao Sumário](#)

ExpressCard

Manual de serviço do Dell™ Vostro™ 1014/1015

⚠️ ADVERTÊNCIA: antes de trabalhar na parte interna do computador, siga as instruções de segurança fornecidas com o computador. Para obter mais informações sobre as práticas de segurança recomendadas, consulte a página inicial sobre conformidade normativa em www.dell.com/regulatory_compliance.



Como remover a ExpressCard

1. Siga os procedimentos descritos em [Antes de trabalhar na parte interna do computador](#).



2. Pressione a ExpressCard para soltá-la do respectivo slot no computador.



3. Deslize a ExpressCard do computador.



Como recolocar a ExpressCard

Siga as etapas acima no ordem inversa para recolocar a ExpressCard.

[Voltar ao Sumário](#)

[Voltar ao Sumário](#)

Disco rígido

Manual de serviço do Dell™ Vostro™ 1014/1015

⚠️ ADVERTÊNCIA: antes de trabalhar na parte interna do computador, siga as instruções de segurança fornecidas com o computador. Para obter mais informações sobre as práticas de segurança recomendadas, consulte a página inicial sobre conformidade normativa em www.dell.com/regulatory_compliance.

- [Como remover o conjunto da unidade de disco rígido](#)
- [Como recolocar o conjunto da unidade de disco rígido](#)
- [Como remover o suporte de disco rígido](#)
- [Como recolocar o suporte de disco rígido](#)
- [Como remover a placa intermediária de disco rígido](#)
- [Como recolocar a placa intermediária de disco rígido](#)

Como remover o conjunto da unidade de disco rígido



1. Siga os procedimentos descritos em [Antes de trabalhar na parte interna do computador](#).
2. Remova a [bateria](#).
3. Remova o [painel de acesso](#).



4. Remova os quatro parafusos que prendem o conjunto do disco rígido à base do computador.



5. Puxe a aba de poliéster em direção ao conjunto da unidade de disco rígido para soltar a placa intermediária de disco rígido do conector na placa de sistema.
6. Levante conjunto da unidade de disco rígido do computador.



Como recolocar o conjunto da unidade de disco rígido

Siga as etapas acima na ordem inversa para recolocar o conjunto da unidade de disco rígido no computador.

Como remover o suporte do disco rígido



1. Siga os procedimentos descritos em [Antes de trabalhar na parte interna do computador.](#)
2. Remova a [bateria.](#)
3. Remova o [painel de acesso.](#)
4. Remova o [disco rígido.](#)



5. Remova os quatro parafusos, dois de cada lado do suporte, que fixam o disco rígido ao suporte.



6. Levante o suporte do disco rígido.



Como recolocar o suporte de disco rígido

Siga as etapas acima na ordem inversa para recolocar o disco rígido em seu suporte.

Como remover a placa intermediária de disco rígido



1. Siga os procedimentos descritos em [Antes de trabalhar na parte interna do computador](#).
2. Remova a [bateria](#).
3. Remova o [painel de acesso](#).
4. Remova o [disco rígido](#).



5. Puxando com cuidado, remova a placa intermediária de disco rígido do disco rígido.



Como recolocar a placa intermediária de disco rígido

Siga as etapas acima na ordem inversa para recolocar a placa intermediária de disco rígido.

[Voltar ao Sumário](#)

[Voltar ao Sumário](#)

Dissipador de calor

Manual de serviço do Dell™ Vostro™ 1014/1015

⚠️ ADVERTÊNCIA: antes de trabalhar na parte interna do computador, siga as instruções de segurança fornecidas com o computador. Para obter mais informações sobre as práticas de segurança recomendadas, consulte a página inicial sobre conformidade normativa em www.dell.com/regulatory_compliance.

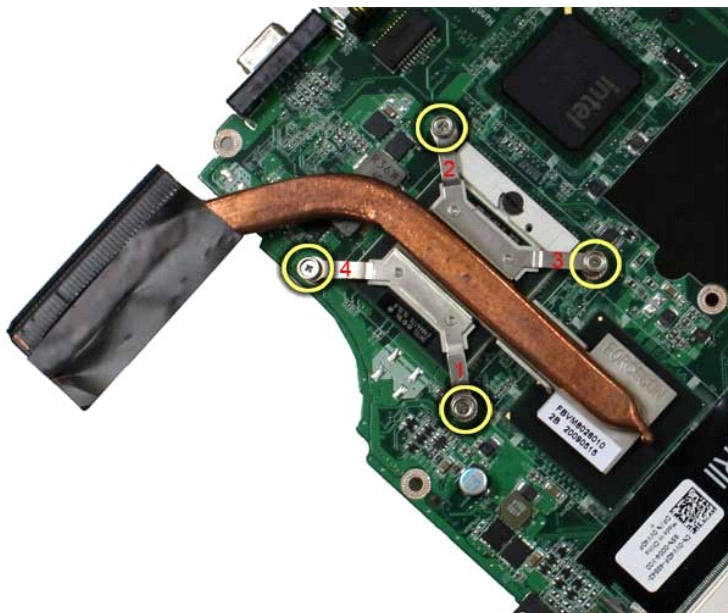
Como remover o dissipador de calor



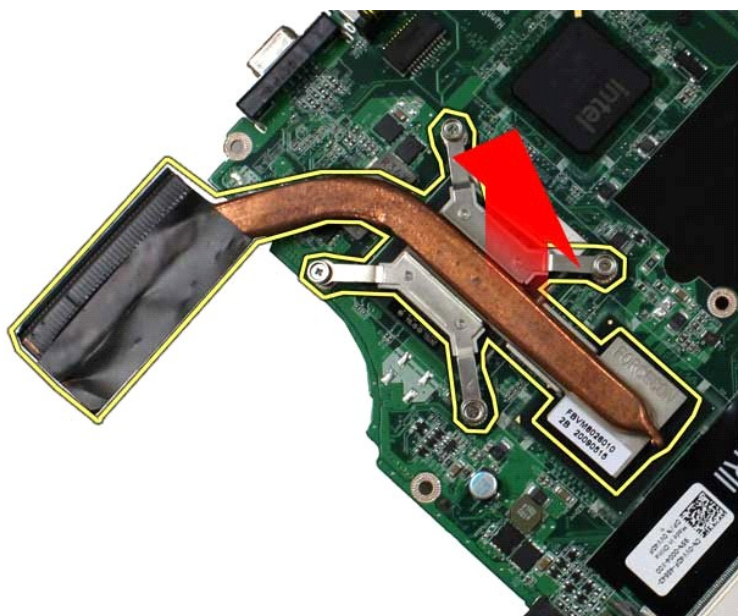
1. Siga os procedimentos descritos em [Antes de trabalhar na parte interna do computador](#).
2. Remova a [ExpressCard](#) (se aplicável).
3. Remova a [placa de memória](#) (se aplicável).
4. Remova a [bateria](#).
5. Remova o [painel de acesso](#).
6. Remova o [disco rígido](#).
7. Remova os [módulos de memória](#).
8. Remova a [placa WLAN](#).
9. Remova a [tampa do painel de controle](#).
10. Remova o [teclado](#).
11. Remova o [conjunto da tela](#).
12. Remova o [apoio para as mãos](#).
13. Remova o [ventilador do processador](#).
14. Remova a [placa de E/S](#).
15. Remova a [placa sem fio Bluetooth](#).
16. Remova a [placa de sistema](#) e a coloque sobre uma superfície limpa e seca.



17. Use a sequência marcada na ilustração abaixo para soltar os quatro parafusos que prendem o dissipador de calor no computador.



18. Remova o dissipador de calor da placa de sistema.



Como recolocar o dissipador de calor

Siga as etapas acima na ordem inversa para recolocar o dissipador de calor.

[Voltar ao Sumário](#)

[Voltar ao Sumário](#)

Placa de E/S

Manual de serviço do Dell™ Vostro™ 1014/1015

⚠️ ADVERTÊNCIA: antes de trabalhar na parte interna do computador, siga as instruções de segurança fornecidas com o computador. Para obter mais informações sobre as práticas de segurança recomendadas, consulte a página inicial sobre conformidade normativa em www.dell.com/regulatory_compliance.

Como remover a placa de E/S



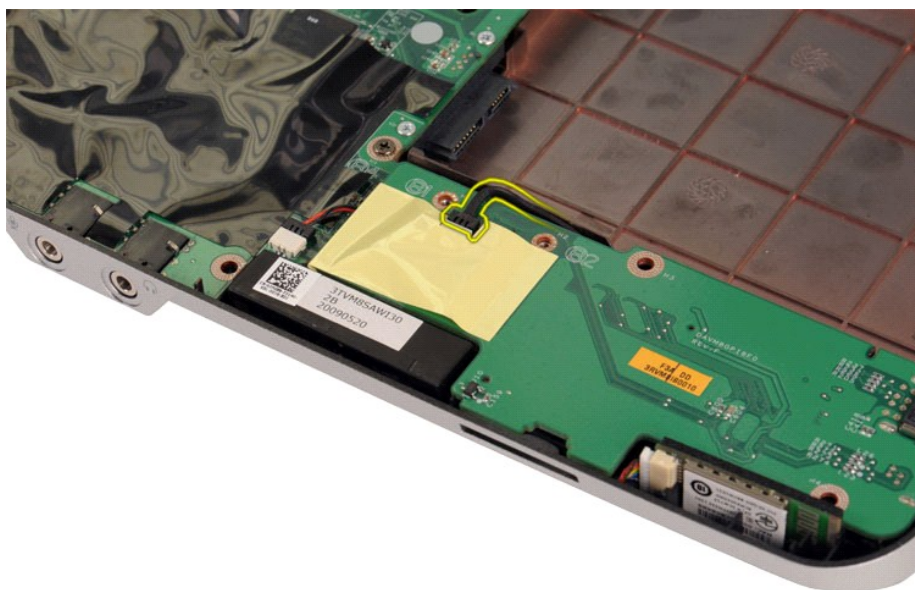
1. Siga os procedimentos descritos em [Antes de trabalhar na parte interna do computador](#).
2. Remova a [bateria](#).
3. Remova o [painel de acesso](#).
4. Remova o [disco rígido](#).
5. Remova a [placa WLAN](#).
6. Remova a [tampa do painel de controle](#).
7. Remova o [teclado](#).
8. Remova o [conjunto da tela](#).
9. Remova o [apoio para as mãos](#).



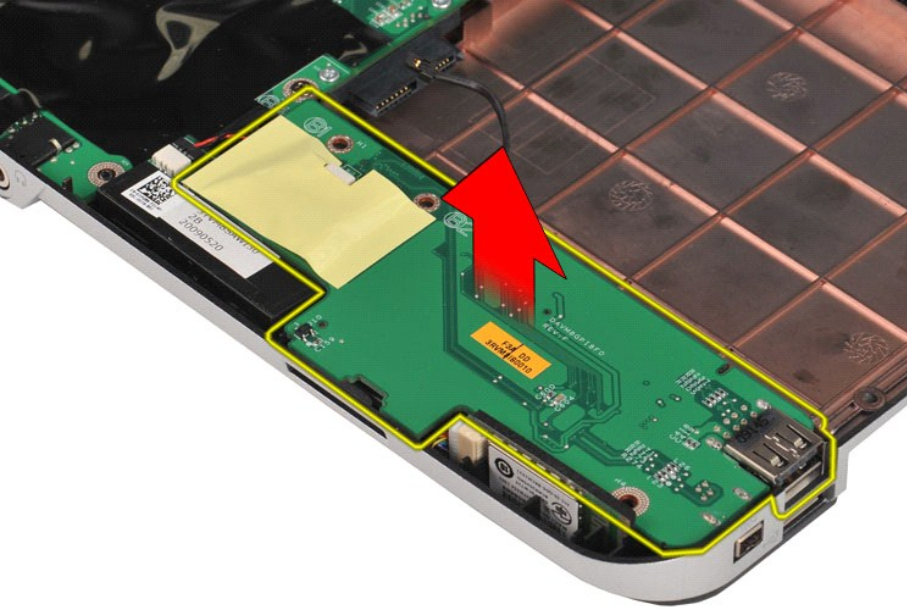
10. Remova os dois parafusos que prendem a placa de E/S ao gabinete do computador.



11. Desconecte o cabo do modem do respectivo conector na placa de E/S.



12. Levante a placa de E/S para removê-la do computador.



Como recolocar a placa de E/S

Siga as etapas acima no ordem inversa para recolocar a placa de E/S.

[Voltar ao Sumário](#)

[Voltar ao Sumário](#)

Teclado

Manual de serviço do Dell™ Vostro™ 1014/1015

⚠ ADVERTÊNCIA: antes de trabalhar na parte interna do computador, siga as instruções de segurança fornecidas com o computador. Para obter mais informações sobre as práticas de segurança recomendadas, consulte a página inicial sobre conformidade normativa em www.dell.com/regulatory_compliance.

Como remover o teclado




1. Siga os procedimentos descritos em [Antes de trabalhar na parte interna do computador](#).
2. Remova a [bateria](#).
3. Remova a [tampa do painel de controle](#).



4. Remova os dois parafusos que prendem o teclado ao computador.

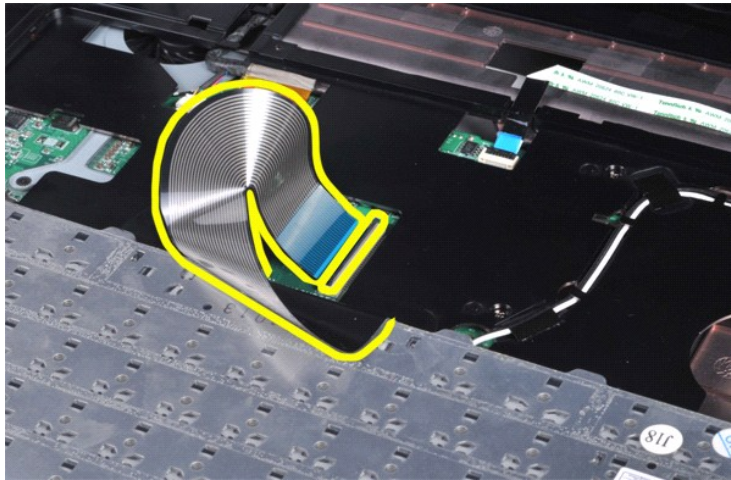


5. Vire o teclado e coloque-o no apoio para as mãos.

 **NOTA:** levante o teclado cuidadosamente para não puxar o cabo do teclado.



6. Gire a presilha do cabo de dados do teclado para soltá-lo do conector na placa de sistema.



7. Remova o teclado do computador.



Como recolocar o teclado

Siga as etapas acima no ordem inversa para recolocar o teclado.

[Voltar ao Sumário](#)

[Voltar ao Sumário](#)

Vídeo

Manual de serviço do Dell™ Vostro™ 1014/1015

⚠️ ADVERTÊNCIA: antes de trabalhar na parte interna do computador, siga as instruções de segurança fornecidas com o computador. Para obter mais informações sobre as práticas de segurança recomendadas, consulte a página inicial sobre conformidade normativa em www.dell.com/regulatory_compliance.

- [Como remover o conjunto da tela](#)
- [Como recolocar o conjunto da tela](#)
- [Como remover a tampa frontal da tela](#)
- [Como recolocar a tampa frontal da tela](#)
- [Como remover o painel da tela do LED](#)
- [Como recolocar o painel da tela do LED](#)
- [Como remover a câmera](#)
- [Como recolocar a câmera](#)
- [Como remover o cabo do inversor da tela](#)
- [Como recolocar o cabo do inversor da tela](#)

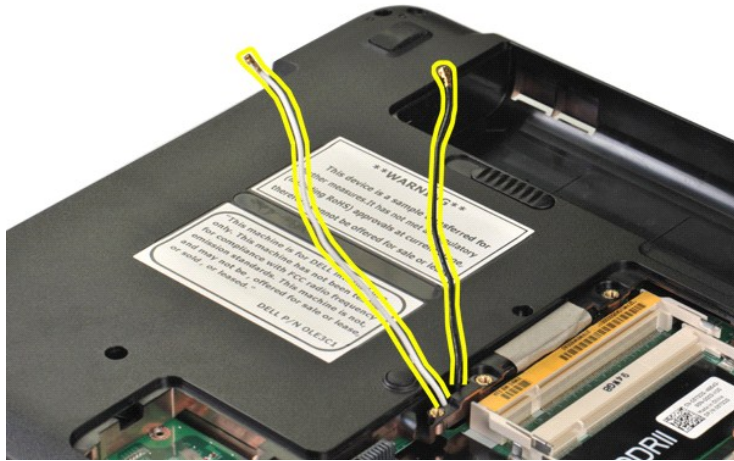
Como remover o conjunto da tela



1. Siga os procedimentos descritos em [Antes de trabalhar na parte interna do computador](#).
2. Remova a [bateria](#).
3. Remova o [painel de acesso](#).
4. Remova o [disco rígido](#).
5. Remova a [placa WLAN](#).
6. Remova a [tampa do controle central](#).
7. Remova o [teclado](#).



8. Desconecte os cabos de dispositivo sem fio.



9. Remova os dois parafusos que fixam o conjunto da tela à parte inferior da base do computador.



10. Vire o computador para a posição normal dele e abra a tela.



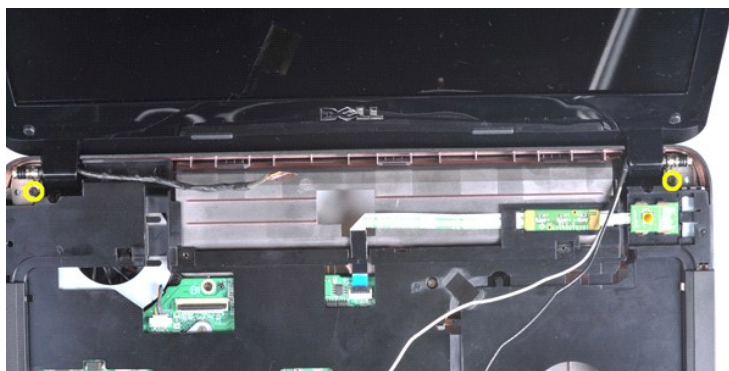
11. Remova os cabos de dispositivo sem fio das guias de roteamento.



12. Gire a presilha do cabo do inversor da tela para desconectar o cabo do inversor da tela.



13. Remova os dois parafusos que fixam o conjunto da tela à parte superior da base do computador.



14. Levante o conjunto da tela do computador. Verifique se todos os cabos foram cuidadosamente removidos do computador.



Como recolocar o conjunto da tela

Siga as etapas acima na ordem inversa para recolocar o conjunto da tela.

Como remover a tampa frontal da tela



1. Siga os procedimentos descritos em [Antes de trabalhar na parte interna do computador.](#)
2. Remova a [bateria.](#)
3. Remova o [painel de acesso.](#)
4. Remova o [disco rígido.](#)
5. Remova a [placa WLAN.](#)
6. Remova a [tampa do controle central.](#)
7. Remova o [teclado.](#)
8. Remova o [conjunto da tela.](#)



9. Usando um estilete plástico, remova a cobertura de borracha dos seis parafusos do conjunto da tela.



10. Remova os seis parafusos do conjunto da tela.



11. Remova o painel frontal da tela.



Como recolocar a tampa frontal da tela

Siga as etapas acima na ordem inversa para recolocar a tampa frontal da tela no conjunto da tela.

Como remover o painel de LED da tela



1. Siga os procedimentos descritos em [Antes de trabalhar na parte interna do computador.](#)
2. Remova a [bateria.](#)
3. Remova o [painel de acesso.](#)
4. Remova o [disco rígido.](#)
5. Remova a [placa WLAN.](#)
6. Remova a [tampa do controle central.](#)
7. Remova o [teclado.](#)

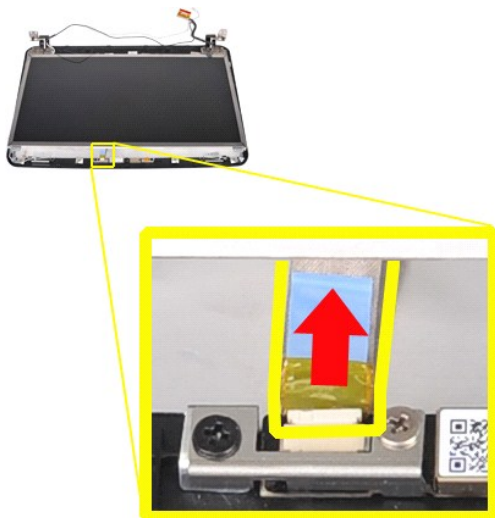
8. Remova o [conjunto da tela](#)
9. Remova o [painel frontal da tela](#).



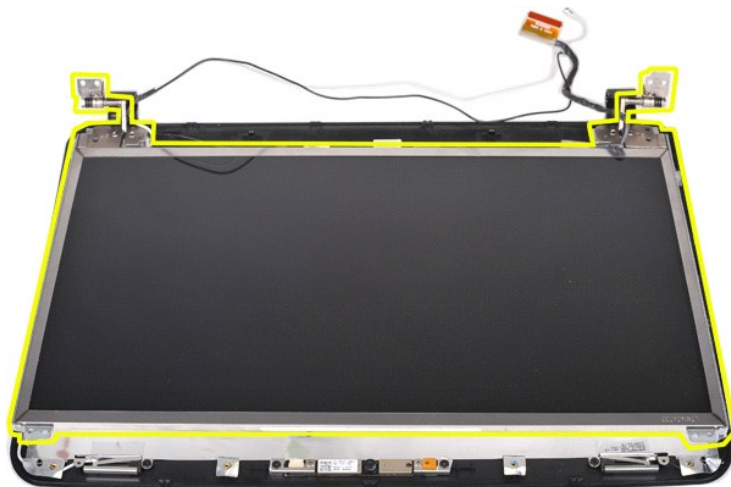
10. Remova os quatro parafusos que prendem o painel da tela ao conjunto da tela.



11. Desconecte o cabo de dados da câmera.



12. Levante o painel de LED da tela do conjunto da tela.



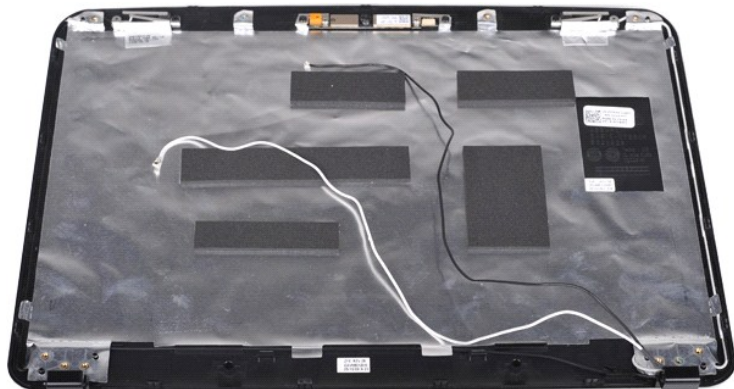
Como remover o painel de LED da tela

Siga as etapas acima na ordem inversa para recolocar o painel de LED da tela.

Como remover a câmera



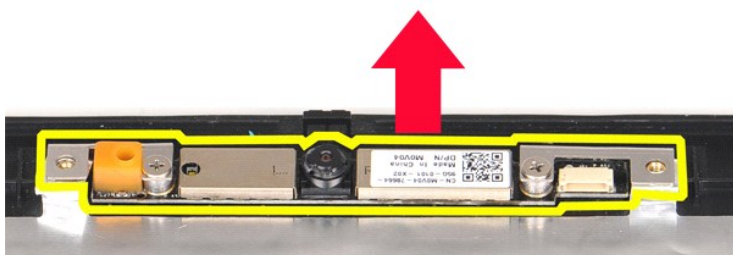
1. Siga os procedimentos descritos em [Antes de trabalhar na parte interna do computador.](#)
2. Remova a [bateria.](#)
3. Remova o [painel de acesso.](#)
4. Remova o [disco rígido.](#)
5. Remova a [placa WLAN.](#)
6. Remova a [tampa do controle central.](#)
7. Remova o [teclado.](#)
8. Remova o [conjunto da tela.](#)
9. Remova o [painel frontal da tela.](#)
10. Remova o [painel de LED da tela.](#)



11. Remova os dois parafusos que prendem a placa de LED da tela ao conjunto da tela.



12. Remova a câmera do conjunto da tela.



13. Remova os dois parafusos que prendem o suporte à câmera.



Como recolocar a câmera

Siga as etapas acima na ordem inversa para recolocar a câmera nos suportes e em seguida no conjunto da tela.

Como remover o cabo do inversor da tela



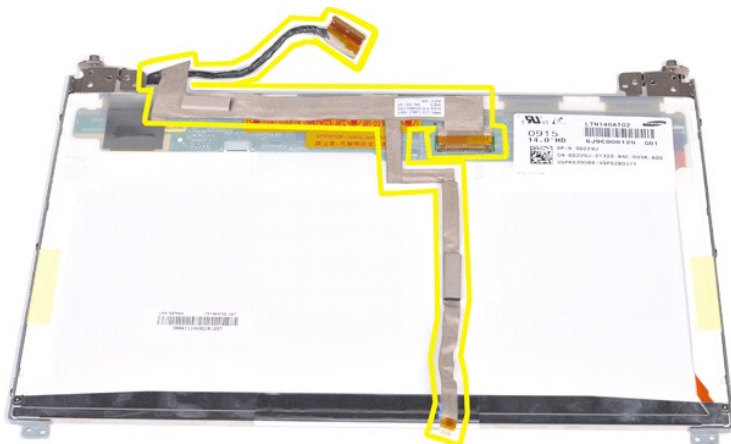
1. Siga os procedimentos descritos em [Antes de trabalhar na parte interna do computador.](#)
2. Remova a [bateria.](#)
3. Remova o [painel de acesso.](#)
4. Remova o [disco rígido.](#)
5. Remova a [placa WLAN.](#)
6. Remova a [tampa do controle central.](#)
7. Remova o [teclado.](#)
8. Remova o [conjunto da tela.](#)
9. Remova o [painel frontal da tela.](#)
10. Remova o [painel de LED da tela.](#)



11. Remova os dois parafusos que prendem a câmera ao o painel de LED da tela.



12. Com cuidado, solte e remova o cabo do inversor da tela do painel de LED da tela.



Como recolocar o cabo do inversor da tela

Siga as etapas acima na ordem inversa para recolocar o cabo do inversor da tela.

[Voltar ao Sumário](#)

[Voltar ao Sumário](#)

Placa de sistema

Manual de serviço do Dell™ Vostro™ 1014/1015

⚠️ ADVERTÊNCIA: antes de trabalhar na parte interna do computador, siga as instruções de segurança fornecidas com o computador. Para obter mais informações sobre as práticas de segurança recomendadas, consulte a página inicial sobre conformidade normativa em www.dell.com/regulatory_compliance.

● [Vostro 1014](#)

● [Vostro 1015](#)

Vostro 1014

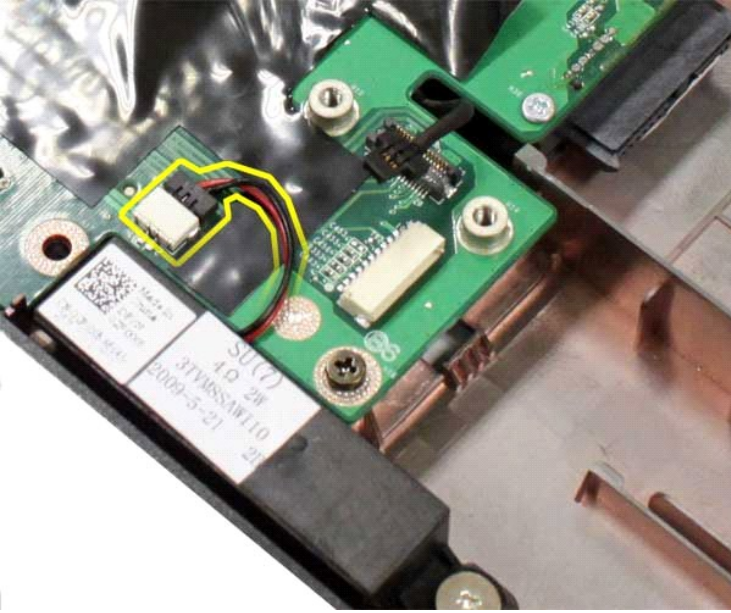
Como remover a placa de sistema



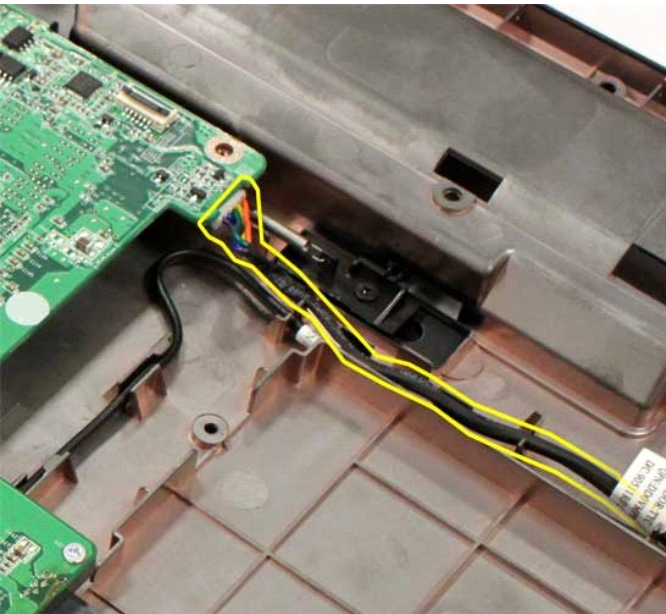
1. Siga os procedimentos descritos em [Antes de trabalhar na parte interna do computador](#).
2. Remova a [ExpressCard](#).
3. Remova a [placa de memória](#).
4. Remova a [bateria](#).
5. Remova o [painel de acesso](#).
6. Remova o [disco rígido](#).
7. Remova os [módulos de memória](#).
8. Remova a [placa WLAN](#).
9. Remova a [tampa do painel de controle](#).
10. Remova o [teclado](#).
11. Remova o [conjunto da tela](#).
12. Remova o [apoio para as mãos](#).
13. Remova o [ventilador do processador](#).
14. Remova a [placa de E/S](#).
15. Remova a [placa sem fio Bluetooth](#).



16. Desconecte o cabo do alto-falante da placa de sistema.



17. Desconecte o cabo da fonte de alimentação da placa de sistema.



18. Remova os cinco parafusos que prendem a placa de sistema ao chassi do computador.



19. Levante a placa de sistema para removê-la do computador.



Como recolocar a placa de sistema

Siga as etapas acima no ordem inversa para recolocar a placa de sistema.

Vostro 1015



Como remover a placa de sistema

1. Siga os procedimentos descritos em [Antes de trabalhar na parte interna do computador.](#)

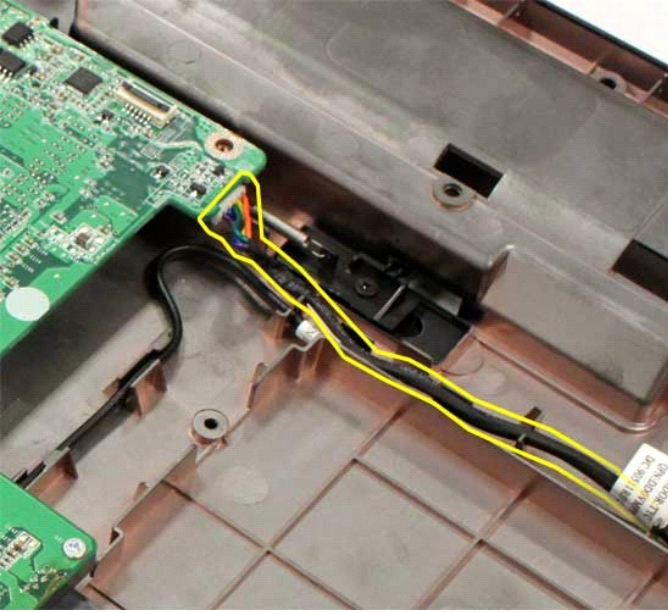
2. Remova a [ExpressCard](#).
3. Remova a [placa de memória](#).
4. Remova a [bateria](#).
5. Remova o [painel de acesso](#).
6. Remova o [disco rígido](#).
7. Remova os [módulos de memória](#).
8. Remova a [placa WLAN](#).
9. Remova a [tampa do painel de controle](#).
10. Remova o [teclado](#).
11. Remova o [conjunto da tela](#).
12. Remova o [apoio para as mãos](#).
13. Remova o [ventilador do processador](#).
14. Remova a [placa de E/S](#).
15. Remova a [placa sem fio Bluetooth](#).



16. Desconecte o cabo do alto-falante da placa de sistema.



17. Desconecte o cabo da fonte de alimentação da placa de sistema.



18. Remova os seis parafusos que prendem a placa de sistema ao chassi do computador.



19. Levante a placa de sistema para removê-la do computador.



Como recolocar a placa de sistema

Siga as etapas acima no ordem inversa para recolocar a placa de sistema.

[Voltar ao Sumário](#)

[Voltar ao Sumário](#)

Memória

Manual de serviço do Dell™ Vostro™ 1014/1015

⚠️ ADVERTÊNCIA: antes de trabalhar na parte interna do computador, siga as instruções de segurança fornecidas com o computador. Para obter mais informações sobre as práticas de segurança recomendadas, consulte a página inicial sobre conformidade normativa em www.dell.com/regulatory_compliance.

Como remover módulos de memória



1. Siga os procedimentos descritos em [Antes de trabalhar na parte interna do computador](#).
2. Remova a [bateria](#).
3. Remova o [painel de acesso](#).



4. Com as pontas dos dedos, afaste cuidadosamente as presilhas de fixação em cada extremidade do primeiro conector do módulo de memória até que o primeiro módulo se solte.



5. Deslize o primeiro módulo de memória do soquete e remova o módulo do computador.



6. Repita as etapas 4 e 5 para remover o segundo módulo de memória.

Como recolocar um módulo de memória

⚠ **AVISO:** insira os módulo de memória em um ângulo de 45 graus para evitar danificar o conector.

Elimine a eletricidade estática do seu corpo e instale o módulo de memória:

1. Alinhe o entalhe no conector da borda do módulo com a aba no slot do conector.
2. Deslize o módulo com firmeza no slot em um ângulo de 45 graus e abaixe-o até ouvir um clique indicando que ele está encaixado. Se não ouvir o clique, remova o módulo e reinstale-o.
3. Recoloque o [painel de acesso](#).
4. Recoloque a [bateria](#).

[Voltar ao Sumário](#)

[Voltar ao Sumário](#)

Placa de memória

Manual de serviço do Dell™ Vostro™ 1014/1015

⚠️ ADVERTÊNCIA: antes de trabalhar na parte interna do computador, siga as instruções de segurança fornecidas com o computador. Para obter mais informações sobre as práticas de segurança recomendadas, consulte a página inicial sobre conformidade normativa em www.dell.com/regulatory_compliance.



Como remover a placa de memória

1. Siga os procedimentos descritos em [Antes de trabalhar na parte interna do computador](#).



2. Pressione a placa de memória para soltá-la do respectivo slot no computador.



3. Deslize a placa de memória do computador.



Como recolocar a placa de memória

Siga as etapas acima no ordem inversa para recolocar a placa de memória.

[Voltar ao Sumário](#)

[Voltar ao Sumário](#)

Unidade óptica

Manual de serviço do Dell™ Vostro™ 1014/1015

⚠️ ADVERTÊNCIA: antes de trabalhar na parte interna do computador, siga as instruções de segurança fornecidas com o computador. Para obter mais informações sobre as práticas de segurança recomendadas, consulte a página inicial sobre conformidade normativa em www.dell.com/regulatory_compliance.



Como remover a unidade óptica

1. Siga os procedimentos descritos em [Antes de trabalhar na parte interna do computador](#).
2. Remova a [bateria](#).
3. Remova o parafuso que prende a unidade óptica ao computador.



4. Remova a unidade óptica do computador.



Como recolocar a unidade óptica

Siga as etapas acima no ordem inversa para recolocar a unidade óptica.

[Voltar ao Sumário](#)

[Voltar ao Sumário](#)

Apoio para as mãos

Manual de serviço do Dell™ Vostro™ 1014/1015

⚠️ ADVERTÊNCIA: antes de trabalhar na parte interna do computador, siga as instruções de segurança fornecidas com o computador. Para obter mais informações sobre as práticas de segurança recomendadas, consulte a página inicial sobre conformidade normativa em www.dell.com/regulatory_compliance.

● [Vostro 1014](#)

● [Vostro 1015](#)

Vostro 1014



Como remover o apoio para as mãos

1. Siga os procedimentos descritos em [Antes de trabalhar na parte interna do computador](#).
2. Remova a [bateria](#).
3. Remova a [unidade óptica](#).
4. Remova o [painel de acesso](#).
5. Remova o [disco rígido](#).
6. Remova a [placa WLAN](#).
7. Remova a [tampa do painel de controle](#).
8. Remova o [teclado](#).
9. Remova o [conjunto da tela](#).



10. Na parte inferior do computador, remova os parafusos que prendem o apoio para as mãos no computador.



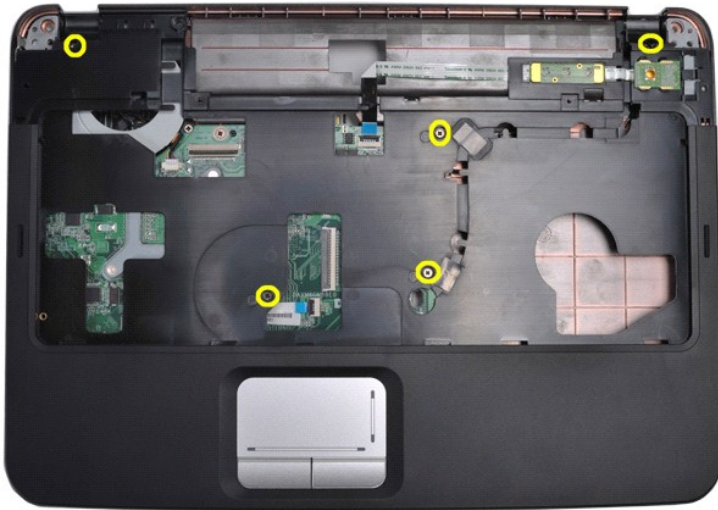
11. Remova os parafusos que prendem o apoio para as mãos no computador no compartimento de mídia.



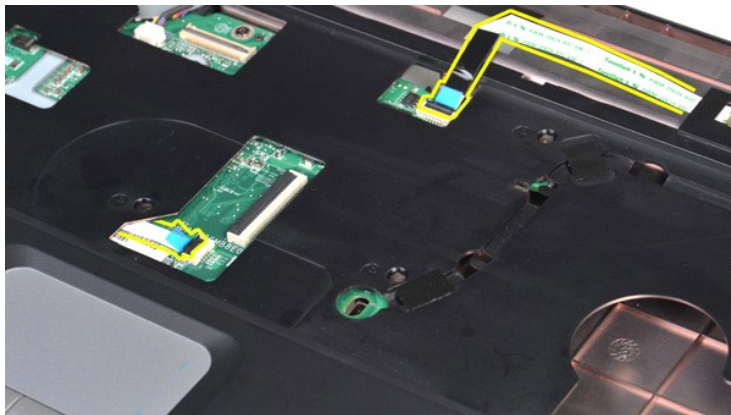
12. Vire o computador.



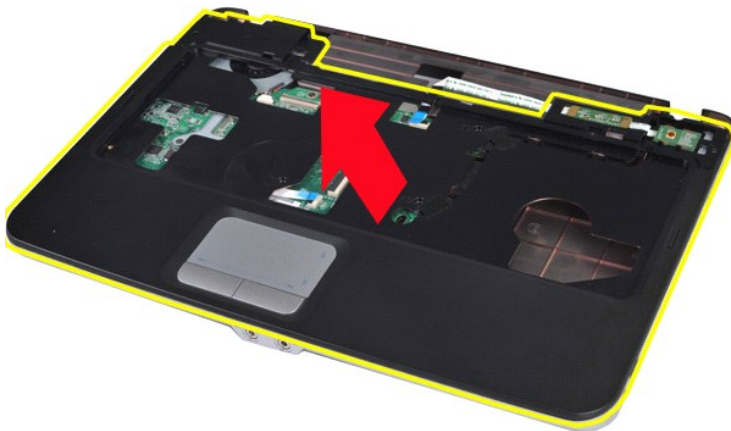
13. Remova os parafusos que prendem o apoio para as mãos no computador.



14. Desconecte os cabos do painel de controle e do apoio para as mãos da placa do sistema.



15. Levante o apoio para as mãos da base do computador.



Como recolocar o apoio para as mãos

Siga as etapas acima na ordem inversa para recolocar o apoio para as mãos.

Vostro 1015



Como remover o apoio para as mãos

1. Siga os procedimentos descritos em [Antes de trabalhar na parte interna do computador.](#)
2. Remova a [bateria.](#)
3. Remova a [unidade óptica.](#)
4. Remova o [painel de acesso.](#)
5. Remova o [disco rígido.](#)
6. Remova a [placa WLAN.](#)
7. Remova a [tampa do painel de controle.](#)
8. Remova o [teclado.](#)
9. Remova o [conjunto da tela.](#)



10. Na parte inferior do computador, remova os parafusos que prendem o apoio para as mãos no computador.



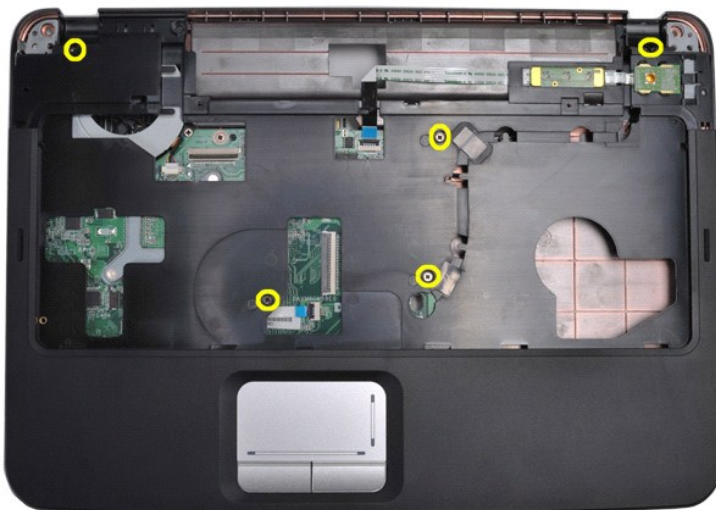
11. Remova os parafusos que prendem o apoio para as mãos no computador no compartimento de mídia.



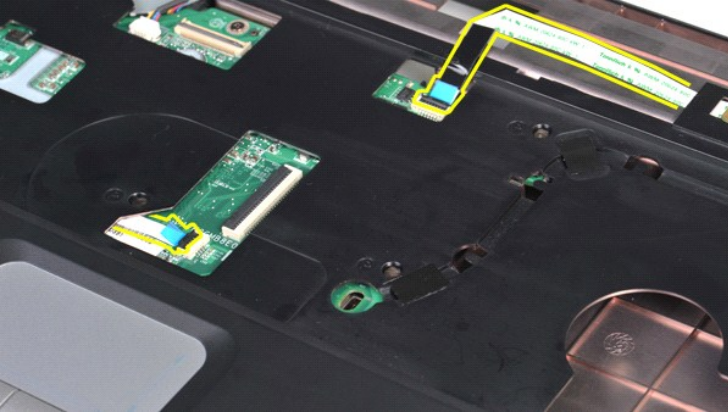
12. Vire o computador com a parte de baixo para cima.



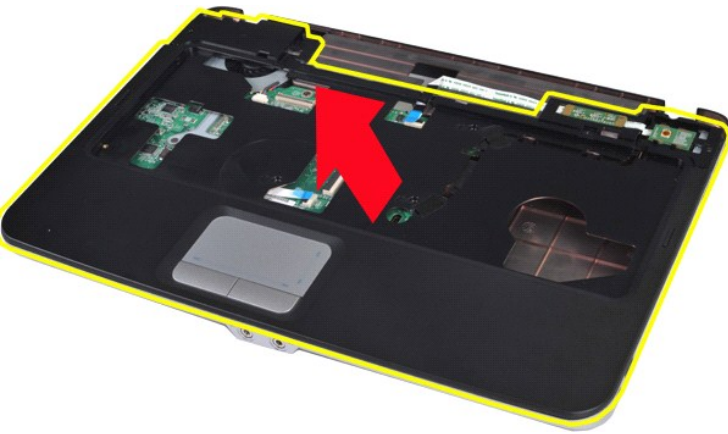
13. Remova os parafusos que prendem o apoio para as mãos no computador.



14. Desconecte os cabos do painel de controle e do apoio para as mãos da placa do sistema.



15. Levante o apoio para as mãos da base do computador.



Como recolocar o apoio para as mãos

Siga as etapas acima na ordem inversa para recolocar o apoio para as mãos.

[Voltar ao Sumário](#)

[Voltar ao Sumário](#)

Módulo do processador

Manual de serviço do Dell™ Vostro™ 1014/1015

⚠ ADVERTÊNCIA: antes de trabalhar na parte interna do computador, siga as instruções de segurança fornecidas com o computador. Para obter mais informações sobre as práticas de segurança recomendadas, consulte a página inicial sobre conformidade normativa em www.dell.com/regulatory_compliance.

Como remover o módulo do processador



1. Siga os procedimentos descritos em [Antes de trabalhar na parte interna do computador](#).
2. Remova a [ExpressCard](#).
3. Remova a [placa de memória](#) (se aplicável).
4. Remova a [bateria](#).
5. Remova o [painel de acesso](#).
6. Remova o [disco rígido](#).
7. Remova os [módulos de memória](#).
8. Remova a [placa WLAN](#).
9. Remova a [tampa do painel de controle](#).
10. Remova o [teclado](#).
11. Remova o [conjunto da tela](#).
12. Remova o [apoio para as mãos](#).
13. Remova o [ventilador do processador](#).
14. Remova a [placa de E/S](#).
15. Remova a [placa sem fio Bluetooth](#).
16. Remova a [placa de sistema](#).
17. Remova o [dissipador de calor](#).
18. Reserve o gabinete e coloque a placa de sistema em uma superfície limpa e seca.



19. Para soltar o soquete ZIF, use uma chave de fenda pequena e gire o parafuso do ressalto do soquete ZIF no sentido anti-horário até a parada do ressalto.



20. Remova o módulo do processador da placa de sistema.



Como recolocar o módulo do processador

Siga as etapas acima no ordem inversa para recolocar o módulo do processador.

[Voltar ao Sumário](#)

[Voltar ao Sumário](#)

Alto-falante

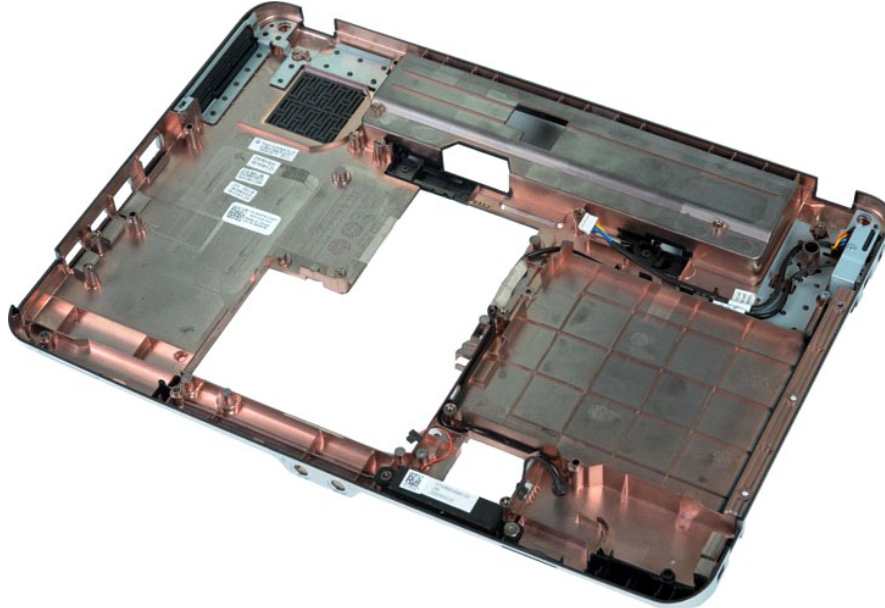
Manual de serviço do Dell™ Vostro™ 1014/1015

⚠️ ADVERTÊNCIA: antes de trabalhar na parte interna do computador, siga as instruções de segurança fornecidas com o computador. Para obter mais informações sobre as práticas de segurança recomendadas, consulte a página inicial sobre conformidade normativa em www.dell.com/regulatory_compliance.

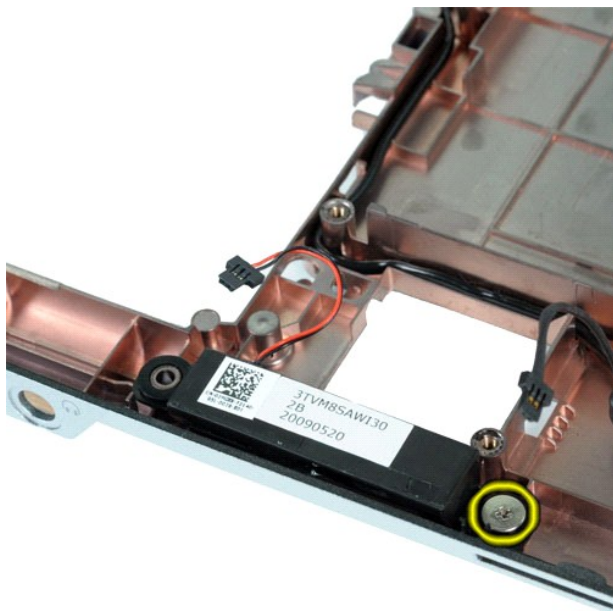
Como remover o alto-falante



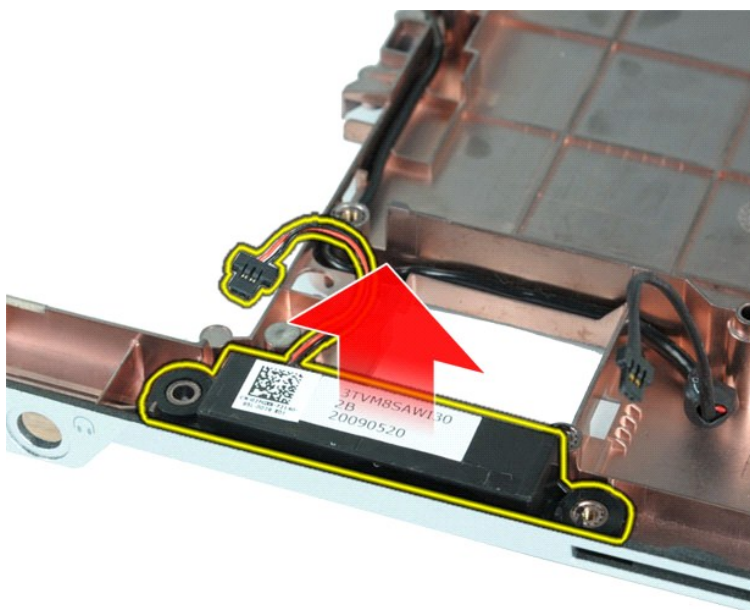
1. Siga os procedimentos descritos em [Antes de trabalhar na parte interna do computador](#).
2. Remova a [ExpressCard](#) (se aplicável).
3. Remova a [placa de memória](#) (se aplicável).
4. Remova a [bateria](#).
5. Remova o [painel de acesso](#).
6. Remova o [disco rígido](#).
7. Remova os [módulos de memória](#).
8. Remova a [placa WLAN](#).
9. Remova a [tampa do painel de controle](#).
10. Remova o [teclado](#).
11. Remova o [conjunto da tela](#).
12. Remova o [apoio para as mãos](#).
13. Remova o [ventilador do processador](#).
14. Remova a [placa de E/S](#).
15. Remova a [placa sem fio Bluetooth®](#).
16. Remova a [placa de sistema](#).



17. Remova o parafuso que prende o alto-falante ao gabinete do computador.



18. Remova o alto-falante do computador.



Como recolocar o alto-falante

Siga as etapas acima no ordem inversa para recolocar o alto-falante.

[Voltar ao Sumário](#)

[Voltar ao Sumário](#)

Placa de rede local sem fio (WLAN)

Manual de serviço do Dell™ Vostro™ 1014/1015

⚠ ADVERTÊNCIA: antes de trabalhar na parte interna do computador, siga as instruções de segurança fornecidas com o computador. Para obter mais informações sobre as práticas de segurança recomendadas, consulte a página inicial sobre conformidade normativa em www.dell.com/regulatory_compliance.

Como remover uma placa WLAN



1. Siga os procedimentos descritos em [Antes de trabalhar na parte interna do computador](#).
2. Remova a [bateria](#).
3. Remova o [painel de acesso](#).
4. Remova o [disco rígido](#).



5. Desconecte os cabos da antena da placa WLAN.



6. Remova o parafuso que prende a placa WLAN ao computador.



7. Deslize a placa WLAN para removê-la do conector na placa de sistema em um ângulo de 45 graus.



Como recolocar uma placa WLAN

Siga as etapas acima no ordem inversa para recolocar a placa WLAN.

[Voltar ao Sumário](#)

[Voltar ao Sumário](#)

Configuração do sistema

Manual de serviço do Dell™ Vostro™ 1014/1015

- [Menu de inicialização](#)
- [Comandos de tecla para navegação](#)
- [Como entrar na configuração do sistema](#)
- [Opções do menu de configuração do sistema](#)

Menu de inicialização

O menu de inicialização permite que você defina uma sequência de inicialização a ser executada uma única vez, sem entrar na configuração do sistema.

1. Ligue (ou reinicie) o computador.
2. Quando o logotipo DELL™ aparecer, pressione <F12> imediatamente. O sistema exibirá as seguintes opções:

Disco rígido interno
Unidade de CD/DVD/CD-RW
Onboard NIC (Placa de rede integrada)
Configuração do BIOS
Diagnóstico

3. Selecione o dispositivo a partir do qual você quer inicializar e pressione <Enter>.

O computador é inicializado no dispositivo selecionado. Na próxima vez em que você reinicializar o computador, a ordem de inicialização anterior será restaurada.

Comandos de tecla para navegação

Use os seguintes pressionamentos de tecla para navegar pelas telas da configuração do sistema.

Comandos de tecla para navegação	
Ação	Comando de tecla
Expandir e recolher campo	<Enter>, tecla de seta para a esquerda ou para a direita, ou +/-
Expandir ou recolher todos os campos	< >
Sair do BIOS	<Esc> — Permanecer na Configuração, Salvar/Sair, Descartar/Sair
Alterar uma configuração	Tecla de seta para a esquerda ou para a direita
Selecionar campo para alterar	<Enter>
Cancelar a modificação	<Esc>
Redefinir padrões	<Alt><F> ou opção do menu Load Defaults (Carregar padrões)


Como entrar na configuração do sistema

É possível entrar na configuração do sistema usando um dos seguintes métodos:

- 1 Usando o menu de inicialização
- 1 Pressionando <F2>

Menu de inicialização

1. Ligue (ou reinicie) o computador.
2. Quando o logotipo DELL™ aparecer, pressione <F12> imediatamente.
3. Destaque a opção para entrar na configuração do sistema e pressione <Enter>

 **NOTA:** fazer mudanças no menu de inicialização não provoca nenhuma alteração na ordem de inicialização armazenada no programa de configuração do sistema.

<F2>

1. Ligue (ou reinicie) o computador.
2. Quando o logotipo DELL aparecer, pressione <F2> imediatamente.

Se você não conseguir entrar na configuração do sistema pressionando a tecla <F2> quando o logotipo DELL aparecer, continue aguardando até ver a área de trabalho do Windows. Em seguida, reinicie o computador e pressione <F2> quando as luzes do teclado piscarem pela primeira vez.

Opções do menu de configuração do sistema

As tabelas a seguir descrevem as opções de menu do programa de configuração do sistema.

General (Geral)	
Opção	Descrição

System Information (Informações do sistema)	<p>Esta seção lista os recursos principais do hardware do computador. Não há opções configuráveis nesta seção.</p> <ul style="list-style-type: none"> 1 Informações do sistema <ul style="list-style-type: none"> o Bios Version (Versão do BIOS) o Service Tag (Etiqueta de serviço) o Asset Tag (Etiqueta de patrimônio) o Ownership Tag (Etiqueta de propriedade) 1 Memory Information (Informações da memória) <ul style="list-style-type: none"> o Memory Installed (Memória instalada) o Memory Available (Memória disponível) o Memory Speed (Velocidade da memória) o Memory Channel Mode (Modo do canal da memória) o Memory Technology (Tecnologia da memória) o DIMM A Size (Tamanho de DIMM A) o DIMM B Size (Tamanho de DIMM B) 1 Processor Information (Informações do processador) <ul style="list-style-type: none"> o Processor Type (Tipo do processador) o Core Count (Número de núcleos) o Processor ID (ID do processador) o Current Clock Speed (Velocidade atual do clock) o Minimum Clock Speed (Velocidade mínima do clock) o Maximum Clock Speed (Velocidade máxima do clock) 1 Informações do dispositivo <ul style="list-style-type: none"> o Primary Hard Drive (Disco rígido principal) o Fixed Bay Device (Dispositivo de compartimento fixo) o Video Controller (Controlador de vídeo) o Video BIOS Version (Versão do BIOS de vídeo) o Video Memory (Memória de vídeo) o Panel Type (Tipo de painel) o Native Resolution (Resolução nativa) o Audio Controller (Controlador de áudio) o Modem Controller (Controlador de modem) o Wi-Fi Device (Dispositivo Wi-Fi) o Bluetooth® Device (Dispositivo Bluetooth®)
Battery Information (Informações da bateria)	<p>Indica o status da bateria principal. Exibe também o tipo de adaptador CA conectado ao computador.</p>
Boot Sequence (Sequência de inicialização)	<p>O computador tenta inicializar na sequência dos dispositivos especificados nesta lista:</p> <ul style="list-style-type: none"> 1 Unidade de disquete 1 Dispositivo USB de armazenamento 1 Unidade de CD/DVD/CD-RW 1 Disco rígido interno (IRRT) 1 Placa de rede CardBus 1 Placa de rede integrada <p>Esta lista especifica a ordem na qual o BIOS procura os dispositivos ao tentar localizar um sistema operacional para inicializar.</p> <p>Para modificar a ordem de inicialização, selecione o dispositivo a ser alterado na lista e, em seguida, clique nas setas para cima/baixo ou use as teclas PgUp/PgDn do teclado para alterar a ordem de inicialização do dispositivo.</p> <p>Para remover dispositivos da lista de inicialização, desmarque as caixas de seleção.</p>
Date/Time (Data/Hora)	<p>Exibe as configurações atuais de data e hora.</p>

System Configuration (Configuração do sistema)	
Opção	Descrição
NOTA:	<p>O grupo de configuração do sistema contém opções e configurações relacionados aos dispositivos integrados do sistema (dependendo do computador e dos dispositivos instalados, os itens listados nesta seção podem ser exibidos ou não).</p>
Integrated NIC (Placa de rede integrada)	<p>Ativa ou desativa o controlador de LAN integrado.</p> <p>Configuração padrão: Enabled w/PXE (Ativado c/PXE)</p>
SATA Operation (Operação SATA)	<p>Esta opção configura o modo de operação do controlador do disco rígido SATA interno. As opções de configuração são Disabled (Desativado), ATA e AHCI.</p> <p>Configuração padrão: AHCI</p>
Miscellaneous Devices (Dispositivos diversos)	<p>Use as caixas de seleção para ativar/desativar os seguintes dispositivos:</p> <ul style="list-style-type: none"> 1 Modem interno 1 Microfone 1 Câmera 1 Cartão de mídia, placa de PC e 1394 1 Porta USB externa 1 ExpressCard <p>Configuração padrão: All enabled (Todos ativados).</p>

Vídeo	
Opção	Descrição
LCD Brightness (Brilho do LCD)	<p>Esta opção (representada por uma barra deslizante para On Battery [Alimentado por bateria] e On AC-[Alimentado por energia CA]) ajusta o brilho do painel quando o sensor de luz ambiente está desligado.</p>

Security (Segurança)	
Opção	Descrição
Admin Password (Senha do administrador)	<p>Esse campo permite definir, alterar ou excluir a senha do administrador. Quando configurada, a senha do administrador habilita diversos recursos de segurança, incluindo:</p> <ul style="list-style-type: none"> 1 Restringe as alterações nas opções presentes na configuração 1 Restringe os dispositivos de inicialização listados no menu de inicialização <F12> para aqueles habilitados no campo Boot Sequence (Sequência de inicialização). 1 Impede alterações nas etiquetas de propriedade e de patrimônio. 1 Substitui a senha do sistema caso o sistema solicite uma senha ao ser ligado. <p>As alterações bem-sucedidas nesta senha entram em vigor imediatamente.</p> <p>Se você excluir a senha do administrador (admin), a senha do sistema também será excluída. Além disso, a senha do administrador (admin) pode ser usada para excluir a senha da unidade de disco rígido. Por esta razão, não é possível definir uma senha de administrador se já existir uma senha do sistema ou da unidade de disco rígido. A senha do administrador deve ser definida primeiro se for usada em conjunto com uma senha do sistema e/ou da unidade de disco rígido.</p>
System Password (Senha do sistema)	Esse campo permite definir, alterar ou excluir a senha do administrador.
Internal hard drive PW (Disco rígido interno PW)	Este campo permite que você defina, altere ou exclua a senha na unidade de disco rígido interna do sistema. Alterações bem sucedidas entram em vigor imediatamente e exigem uma reinicialização do sistema. A senha do disco rígido está associada ao disco rígido, assim o disco rígido está protegido mesmo quando instalado em outro sistema.
Password Bypass (Ignorar a senha)	<p>Esta opção permite que você ignore as solicitações das senhas do sistema e do disco rígido interno durante uma reinicialização do sistema ou ao sair de um estado de espera. As opções de configuração são Disabled (Desativado), Reboot Bypass (Ignorar na reinicialização), Resume Bypass (Ignorar na retomada) e Reboot & Resume Bypass (Ignorar na reinicialização e na retomada).</p> <p>O sistema sempre solicitará a senha do sistema e do disco rígido interno quando o sistema for ligado ("cold boot", inicialização a frio).</p> <p>Configuração padrão: Disabled (Desativado)</p>
Password Change (Alteração de senha)	<p>Esta opção permite que você determine se as alterações nas senhas do sistema e do disco rígido serão permitidas quando houver uma senha de administrador definida. Use a caixa de seleção para permitir ou não as alterações.</p> <p>Configuração padrão: Allow Non-Admin Password Changes (Permitir alterações em senha de não administrador)</p>
Computrace®	<p>Este campo permite que você ative ou desative a interface de módulo do BIOS do software opcional Computrace. As opções de configuração são Deactivate (Desativar), Disable (Inabilitar) e Activate (Ativar).</p> <p>As opções Activate (Ativar) e Disable (Inabilitar) ativarão ou inabilitarão o recurso permanentemente e não serão permitidas alterações posteriores.</p>

Performance (Desempenho)	
Opção	Descrição
Multi Core Support (Suporte à tecnologia multi core)	<p>Use a caixa de seleção para ativar/desativar o suporte da CPU à tecnologia multi core.</p> <p>Configuração padrão: opção Enabled Multi Core Support (Ativar Suporte à tecnologia multi core) selecionada</p>
Hard Drive Acoustics Mode (Modo acústico da unidade de disco rígido)	<p>Esta opção permite que você otimize o desempenho e o nível de ruído acústico de seu disco rígido com base em suas preferências pessoais. As configurações são Bypass (Ignorar), Quiet (Silêncio) e Performance (Desempenho).</p> <p>Configuração padrão: Bypass (Ignorar)</p>

Power Management (Gerenciamento de energia)	
Opção	Descrição
USB Wake Support (Suporte a acionamento por USB)	<p>Use a caixa de seleção para ativar/desativar o recurso de dispositivos USB de acionarem o computador a partir do modo de espera.</p> <p>Este recurso funciona somente quando o adaptador CA está conectado. Se o adaptador CA for removido durante o modo de espera, o BIOS removerá a energia de todas as portas USB para conservar a energia da bateria.</p>
Wake on LAN (Ativação remota da LAN)	<p>Este campo permite que o computador seja acionado por um sinal especial da LAN quando estiver desligado ou que seja acionado por um sinal especial da LAN sem fio quando estiver em estado de hibernação. O acionamento a partir de um modo de espera não é afetado por esta configuração e deve ser ativado no sistema operacional.</p> <ul style="list-style-type: none"> 1 Disabled (Desativado) — Não permite que o sistema seja acionado ao receber um sinal especial da LAN ou da LAN sem fio. 1 LAN Only (Somente LAN) — Permite que o sistema seja acionado por sinais especiais da LAN. <p>Configuração padrão: Disabled (Desativado)</p>

POST Behavior (Comportamento no POST)	
Opção	Descrição
Adapter Warnings (Advertências do adaptador)	<p>Use a caixa de seleção para ativar/desativar as mensagens de advertência do BIOS ao usar certos adaptadores. O BIOS exibirá estas mensagens caso você tente usar um adaptador CA que tenha capacidade inferior à necessária para a sua configuração.</p> <p>Configuração padrão: Enabled (Ativado)</p>
	<p>Esta opção permite que você escolha um dos dois métodos para ativar o teclado numérico que está embutido no teclado interno.</p> <ul style="list-style-type: none"> 1 Fn Key Only (Somente tecla Fn) — O teclado numérico só é ativado quando a tecla <Fn> é mantida pressionada. 1 By Num Lk (Pelo Num Lk) — O teclado numérico é ativado quando (1) o LED do Num Lock está aceso e (2) não há

Keypad (Embedded) (Teclado numérico, embutido)	<p>teclados externos conectados. Observe que o sistema pode não avisar imediatamente quando um teclado externo é desconectado.</p> <p>Quando a configuração estiver em execução, este campo não terá efeito — a configuração funciona somente no modo de tecla FN.</p> <p>Configuração padrão: Fn Key Only (Somente tecla Fn)</p>
Numlock LED (LED do Numlock)	<p>Use a caixa de seleção para ativar/desativar o LED do Num Lock quando o sistema reinicializar.</p> <p>Configuração padrão: Enabled (Ativado)</p>
USB Emulation (Emulação de USB)	<p>Essa opção define como o BIOS lida com dispositivos USB na ausência de um sistema operacional que reconheça dispositivos USB. A emulação de USB sempre é ativada durante o POST. Use a caixa de seleção para ativar/desativar o recurso.</p> <p>Configuração padrão: Enabled (Ativado)</p>
Fn Key Emulation (Emulação de tecla Fn)	<p>Este campo permite que você use a tecla <Scroll Lock> ou um teclado PS/2 externo da mesma maneira que usa a tecla <Fn> no teclado interno do computador. Use a caixa de seleção para ativar/desativar o recurso.</p> <p>Os teclados USB não conseguem emular a tecla <Fn> se você estiver usando um sistema operacional ACPI como o Microsoft® Windows® XP. Os teclados USB somente emularão a tecla <Fn> no modo não-ACPI (por exemplo, quando você estiver usando um DOS).</p> <p>Configuração padrão: Enabled (Ativado)</p>
Fast Boot (Inicialização rápida)	<p>Este campo pode acelerar o processo de inicialização ao ignorar algumas etapas de compatibilidade.</p> <ul style="list-style-type: none"> 1 Minimal (Mínima) — Inicializa rapidamente a menos que tenha ocorrido alguma atualização do BIOS, modificação da memória ou se o POST anterior não foi concluído. 1 Thorough (Completa) — Não pula nenhuma etapa no processo de inicialização. 1 Auto (Automática) — Permite que o sistema operacional controle este recurso (funciona somente quando o sistema operacional suporta Simple Boot Flag). <p>Configuração padrão: Minimal (Mínima)</p>

Wireless (Sem fio)	
Opção	Descrição
Wireless Devices (Dispositivos sem fio)	<p>Use as caixas de seleção para ativar/desativar os diversos dispositivos de rede sem fio. As opções disponíveis são Internal WWAN (WWAN interna), Internal WLAN (WLAN interna) e Internal Bluetooth (Bluetooth interna).</p> <p>Configuração padrão: Enabled (Ativado)</p>

Maintenance (Manutenção)	
Opção	Descrição
Service Tag (Etiqueta de serviço)	<p>Este campo exibe a etiqueta de serviço do sistema. Se por alguma razão a etiqueta de serviço ainda não foi definida, você deve ser capaz de usar este campo para fazê-lo.</p> <p>Se não há uma etiqueta de serviço definida para este sistema, o computador exibirá automaticamente esta tela quando um usuário acessar o BIOS. Você será solicitado a digitar a etiqueta de serviço.</p>
Asset Tag (Etiqueta de patrimônio)	<p>Este campo permite que você crie uma etiqueta de patrimônio do sistema. O campo só poderá ser atualizado se a etiqueta de patrimônio ainda não tiver sido definida.</p>

[Voltar ao Sumário](#)






[Voltar ao Sumário](#)

Diagnóstico

Manual de serviço do Dell™ Vostro™ 1014/1015

- [Luzes de status do dispositivo](#)
- [Luzes de status da bateria](#)
- [Carga e integridade da bateria](#)
- [Luzes de status do teclado](#)
- [Códigos de LED de erro](#)

Luzes de status do dispositivo

-  Acende quando o computador é ligado e pisca quando o computador está em modo de gerenciamento de energia.
-  Acende quando o computador lê ou grava dados.
-  Acende e permanece acesa ou pisca para indicar o status da carga da bateria.
-  Acende quando a rede sem fio está ativada.
-  Acende quando uma placa com a tecnologia sem fio Bluetooth® está ativada. Para desativar apenas a funcionalidade da tecnologia sem fio Bluetooth, clique com o botão direito no ícone da bandeja do sistema e selecione **Disable Bluetooth Radio** (Desativar rádio Bluetooth).

Luzes de status da bateria

Se o computador estiver conectado a uma tomada elétrica, a luz de status da bateria se comportará da seguinte maneira:

- **Alterna entre a luz âmbar e a luz azul piscante** — Um adaptador CA não autenticado, não suportado ou que não seja da Dell foi conectado ao laptop.
- **Alterna entre a luz âmbar piscante e a luz azul fixa** — Falha temporária da bateria com adaptador CA presente.
- **Luz âmbar piscando constantemente** — Falha fatal da bateria com adaptador CA presente.
- **Luz apagada** — Bateria em modo de carga completa com o adaptador CA presente.
- **Luz azul acesa** — Bateria em modo de carga com o adaptador CA presente.



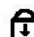
Carga e integridade da bateria

Para verificar a carga da bateria, pressione e solte o botão de status no indicador de carga da bateria para acender as luzes que indicam o nível de carga. Cada luz representa aproximadamente 20% da carga total da bateria. Por exemplo, se houver quatro luzes acesas, a bateria tem 80% de carga restante. Se não houver luzes acesas, a bateria estará sem carga.

Para verificar a integridade da bateria usando o indicador de carga, pressione e mantenha pressionado o botão de status no indicador de carga da bateria durante pelo menos três segundos. Se nenhuma luz acender, a bateria está em boas condições e restam mais de 80% da sua capacidade de carga original. Cada luz representa uma degradação incremental. Se aparecerem cinco luzes, restam menos de 60% da capacidade de carga e você precisa considerar a possibilidade de trocar a bateria.


Luzes de status do teclado

As luzes verdes localizadas acima do teclado indicam o seguinte:

-  Acende quando o teclado numérico está ativado.
-  Acende quando a função Caps Lock está ativada.
-  Acende quando a função Scroll Lock está ativada.

Códigos de LED de erro

A tabela a seguir mostra os possíveis códigos de LED exibidos em uma situação de falha no POST.

Aparência	Descrição	Próxima etapa
<p>ACESO-PISCANDO-PISCANDO</p> 	Não há SODIMMs instalados	<ol style="list-style-type: none">1. Instale módulos de memória suportados.2. Se já houver memória presente, encaixe novamente um módulo de cada vez em cada slot.3. Experimente usar uma memória de outro computador que esteja funcionando bem, ou substitua a memória.4. Substitua a placa de sistema.
PISCANDO-ACESO-ACESO		

	<p>Erro da placa de sistema</p>	<ol style="list-style-type: none"> 1. Reinstale o processador. 2. Substitua a placa de sistema. 3. Substitua o processador.
<p>PISCANDO-ACESO-PISCANDO</p> 	<p>Erro do painel de LCD</p>	<ol style="list-style-type: none"> 1. Encaixe novamente o cabo do LCD. 2. Substitua o painel LCD. 3. Substitua a placa de vídeo/placa de sistema.
<p>APAGADO-PISCANDO-APAGADO</p> 	<p>Erro de compatibilidade de memória</p>	<ol style="list-style-type: none"> 1. Instale módulos de memória compatíveis. 2. Se houver dois módulos instalados, remova um deles e teste. Tente o outro módulo no mesmo slot e teste. Teste o outro slot com os dois módulos. 3. Substitua a memória. 4. Substitua a placa de sistema.
<p>ACESO-PISCANDO-ACESO</p> 	<p>Memória detectada, mas apresenta erros</p>	<ol style="list-style-type: none"> 1. Reinstale a memória. 2. Se houver dois módulos instalados, remova um deles e teste. Tente o outro módulo no mesmo slot e teste. Teste o outro slot com os dois módulos. 3. Substitua a memória. 4. Substitua a placa de sistema.
<p>APAGADO-PISCANDO-PISCANDO</p> 	<p>Erro de modem</p>	<ol style="list-style-type: none"> 1. Reinstale o modem. 2. Substitua o modem. 3. Substitua a placa de sistema.
<p>PISCANDO-PISCANDO-PISCANDO</p> 	<p>Erro da placa de sistema</p>	<ol style="list-style-type: none"> 1. Substitua a placa de sistema.
<p>PISCANDO-PISCANDO-APAGADO</p> 	<p>Erro de ROM opcional</p>	<ol style="list-style-type: none"> 1. Reinstale o dispositivo. 2. Substitua o dispositivo. 3. Substitua a placa de sistema.
<p>APAGADO-ACESO-APAGADO</p> 	<p>Erro de dispositivo de armazenamento</p>	<ol style="list-style-type: none"> 1. Reinstale a unidade de disco rígido e a unidade óptica. 2. Teste o computador apenas com a unidade de disco rígido e apenas com a unidade óptica. 3. Substitua o dispositivo que está causando a falha. 4. Substitua a placa de sistema.
<p>PISCANDO-PISCANDO-ACESO</p> 	<p>Erro da placa de vídeo</p>	<ol style="list-style-type: none"> 1. Substitua a placa de sistema.

[Voltar ao Sumário](#)

[Voltar ao Sumário](#)

Como adicionar e substituir peças

Manual de serviço do Dell™ Vostro™ 1014/1015

- [ExpressCard](#)
 - [Bateria](#)
 - [Painel de acesso](#)
 - [Memória](#)
 - [Tampa do painel de controle](#)
 - [Vídeo](#)
 - [Ventilador do processador](#)
 - [Placa de E/S](#)
 - [Placa de sistema](#)
 - [Dissipador de calor](#)
 - [Placa de memória](#)
 - [Unidade óptica](#)
 - [Disco rígido](#)
 - [Placa de rede local sem fio \(WLAN\)](#)
 - [Teclado](#)
 - [Apoio para as mãos](#)
 - [Bateria de célula tipo moeda](#)
 - [Placa interna com tecnologia sem fio Bluetooth®](#)
 - [Alto-falante](#)
 - [Módulo do processador](#)
-



[Voltar ao Sumário](#)

[Voltar ao Sumário](#)

Especificações

Manual de Serviço do Dell™ Vostro™ 1014/1015

- [Informações do sistema](#)
- [Memória](#)
- [Áudio](#)
- [Bateria](#)
- [Leitor de cartão de memória 5-em-1](#)
- [Vídeo](#)
- [Câmera \(Opcional\)](#)
- [Características físicas](#)
- [Processador](#)
- [Comunicação](#)
- [Teclado](#)
- [Portas e conectores](#)
- [Vídeo](#)
- [Touch pad](#)
- [Adaptador CA](#)
- [Requisitos ambientais](#)

 **NOTA:** as ofertas podem variar de acordo com a região. Para obter mais informações sobre a configuração do seu computador, clique em **Iniciar**  (ou **Iniciar** no Windows® XP) → **Ajuda e suporte** e, em seguida, selecione a opção de exibição de informações sobre o seu computador.

Informações do sistema	
Chipset do sistema	Intel® GM45
Largura do barramento de dados	64 bits
Largura do barramento DRAM	barramentos dual-channel (2) de 64 bits
Largura do barramento de endereço do processador	36 bits
EPROM de flash	1 MB

Processador	
Tipo de processador	processadores Intel Core™ 2, Intel Core 2 Duo ou Intel Celeron® (soquete P)
Cache L2	3 MB ou 6 MB
Frequência do barramento externo	667 e 800 MHz

Memória	
Conectores de módulos de memória	dois soquetes DIMM
Recursos do módulo de memória	com capacidade para 1 (um DIMM), 2 (um DIMM ou dois DIMMs) ou 4 GB (dois DIMMs)
Tipo de memória	DDR2 800 MHz (somente memória não-ECC)
Memória mínima	1 GB
Memória máxima	4 GB

Comunicação	
Modem	modem integrado de 56 kbps Conexant CX20548-11Z
Adaptador de rede	rede local Ethernet 10/100/1000 na placa de sistema
Controlador de rede	Realtek RTL8111DL
Comunicação sem fio	suporte interno para Mini-Card PCI-e, WLAN: Dell WLAN 5100 ou Broadcom WLAN1397_1510 tecnologia sem fio Bluetooth® 355 V2.0 e Bluetooth 360 V2.1 (opcional)
Câmera	software de câmera associado e 2.0 MP opcional

Áudio	
Tipo de áudio	codec de áudio de alta definição em dois canais
Controlador de áudio	Conexant CX-20583-10z
Conversão estéreo	24 Bits (estéreo digital para analógico) 24 Bits (estéreo analógico para digital)
Interfaces:	
Interna	high definition audio (HDA)

Externa	miniconector para entrada de microfone, miniconector para fones de ouvido/alto-falantes estéreo
Alto-falantes	um alto-falante de 2-watts e 4-ohms
Amplificador de alto-falante interno	canal de 2 W em 4 ohms
Microfone interno	microfone digital único
Controles de volume	menus de programa, teclas de função do teclado

Teclado	
Número de teclas	105 (EUA e Canadá); 106 (Europa); 109 (Japão)
Layout	QWERTY/AZERTY/Kanji
Tamanho:	
Padrão	tamanho normal (distância entre teclas de 19 mm)
Máximo	359,4 mm x 118,9 mm x 5,2 mm (14,15 x 4,681 x 0,205 polegadas)

Bateria	
Tipo	bateria "inteligente" de ions de lítio de 6 ou 4 células
Dimensões:	
Profundidade	53,39 mm (2,10 polegadas)
Altura	20,44 mm (0,80 polegadas)
Largura	206,44 mm (8,12 polegadas)
Tensão:	
4 células	14,8 VCC
6 células	11,1 VCC
Faixa de temperatura:	
De operação	0°C a 35°C (32°F a 95°F)
De armazenamento	-20° a 65°C (-4° a 149°F)
Bateria de célula tipo moeda	CR-2032, vida útil de 4 anos

Portas e conectores	
Conector de ExpressCard	um PCI ExpressCard de 34 mm
USB	quatro conectores compatíveis com USB 2.0
Vídeo	15 conectores fêmeas
IEEE 1394	mini de 4 pinos

Leitor de cartão de memória 5-em-1	
Controlador de cartão de mídia	Ricoh R5C847
Conector	conector de cartão combo 3-em-1
Cartões suportados	SecureDigital (SD) SDIO MultiMediaCard (MMC). Memory Stick Memory Stick PRO

Vídeo											
Tipo de vídeo	integrado										
Controlador de vídeo	Intel GM45										
Memória de vídeo	<table border="1"> <thead> <tr> <th>Memória do sistema</th> <th>Tecnologia de memória de vídeo dinâmica (DVMT)</th> </tr> </thead> <tbody> <tr> <td>1 GB</td> <td>512 MB</td> </tr> <tr> <td>2 GB</td> <td>782 MB</td> </tr> <tr> <td>3 GB</td> <td>1294 MB</td> </tr> <tr> <td>4 GB</td> <td>1550 MB</td> </tr> </tbody> </table>	Memória do sistema	Tecnologia de memória de vídeo dinâmica (DVMT)	1 GB	512 MB	2 GB	782 MB	3 GB	1294 MB	4 GB	1550 MB
	Memória do sistema	Tecnologia de memória de vídeo dinâmica (DVMT)									
	1 GB	512 MB									
	2 GB	782 MB									
	3 GB	1294 MB									
4 GB	1550 MB										
Interface LCD	LVDS										
Suporte a TV	conector VGA										

Vídeo	
Tipo (matriz ativa TFT)	HD de 14 polegadas com antirreflexo HD TrueLife de 14 polegadas
Dimensões	
Altura	309,4 mm (12,2 polegadas)
Largura	174,0 mm (6,9 polegadas)
Diagonal	355,6 mm (14,0 polegadas)
Resoluções máximas	
WXGA com antirreflexo	1280 x 720 com cor de 18 bits (262 K)
Taxa de renovação	60 Hz
Ângulo de operação	0°C (fechado) a 135°C
Ângulos de visualização	
Controles de volume	menus de programa, teclas de função do teclado
Horizontal	±40°
Vertical	±15°/-30°
Distância entre pixels	0,252 x 0,252mm
Controles	o brilho pode ser controlado pelos atalhos de teclado

Touch pad	
Resolução da posição X/Y (modo de tabela gráfica)	240 cpp
Tamanho (área ativa do sensor)	
Largura	75,4 mm (2,97 polegadas)
Altura	38,0 mm (1,50 polegadas)

Câmera	
Resolução	1280 X 720 pixels (HD) @ 30FPS

Adaptador CA	
Tipo	65 W
Tensão de entrada	100-240 VCA
Corrente de entrada (máxima)	1,5 A
Frequência de entrada	50-60 Hz
Corrente de saída	
65 W	4,34 A (máxima, em pulsos de 4 segundos) 3,34 A (contínua)
Tensão nominal de saída	19,50 VDC (+/- 1,0 VDC)
Dimensões	
Altura	28,2 mm (1,11 polegadas)
Largura	57,9 mm (2,28 polegadas)
Profundidade	137,2 mm (5,4 polegadas)
Faixa de temperatura	
De operação	0°C a 35°C (32°F a 95°F)
De armazenamento	-40° a 65 °C (-40° a 149 °F)

Características físicas	
Altura:	
Vostro 1014	25,00-35,60 mm (0,984-1,401 polegadas)
Vostro 1015	26,50-36,80 mm (1,043-1,448 polegadas)
Largura	
Vostro 1014	340 mm (13,385 polegadas)
Vostro 1015	376 mm (14,803 polegadas)
Profundidade:	
Vostro 1014	242,5 mm (9,547 polegadas)

Vostro 1015	247,9 mm (9,759 polegadas)
Peso:	
mínimo	2,30 kg (5,070 lb) com uma bateria de 6 células
máximo	2,30 kg (5,511 lb) com uma bateria de 6 células

Requisitos ambientais	
Faixa de temperatura:	
De operação	0°C a 35°C (32°F a 95°F)
De armazenamento	-40 °C a 65 °C (-40 °F a 149 °F)
Umidade relativa (máxima):	
De operação	10% a 90% (sem condensação)
De armazenamento	5% a 95% (sem condensação)
Nível de poluente aerotransportado	G2 ou inferior, conforme definido pela norma ANSI/ISA-S71.04-1985

[Voltar ao Sumário](#)

Como trabalhar no computador

Manual de serviço do Dell™ Vostro™ 1014/1015

- [Antes de trabalhar na parte interna do computador](#)
- [Ferramentas recomendadas](#)
- [Como desligar o computador](#)
- [Após trabalhar na parte interna do computador](#)

Antes de trabalhar na parte interna do computador

Use as instruções de segurança descritas abaixo para ajudar a proteger o computador contra danos em potencial e para ajudar a garantir a sua segurança pessoal. A menos que de outra forma especificado, presume-se que as seguintes condições existam:

- 1 Você executou as etapas descritas em [Como trabalhar no computador](#).
- 1 Você leu as informações de segurança fornecidas com o computador.
- 1 Um componente pode ser substituído ou, se tiver sido adquirido separadamente, pode ser instalado, executando o procedimento de remoção na ordem inversa.

⚠️ ADVERTÊNCIA: antes de trabalhar na parte interna do computador, siga as instruções de segurança fornecidas com o computador. Para obter mais informações sobre as práticas de segurança recomendadas, consulte a página inicial sobre conformidade normativa em www.dell.com/regulatory_compliance.

⚠️ AVISO: muitos reparos só podem ser efetuados por um técnico credenciado. Você deve somente solucionar problemas e efetuar reparos simples conforme autorizado na documentação do produto ou instruído pela equipe de serviço e suporte por telefone ou on-line da Dell. Danos decorrentes de mão-de-obra não autorizada pela Dell não serão cobertos pela garantia. Leia e siga as instruções de segurança fornecidas com o produto.

⚠️ AVISO: para evitar descarga eletrostática, elimine a eletricidade estática do seu corpo usando uma pulseira de aterramento ou tocando periodicamente em uma superfície metálica sem pintura, como um conector na parte de trás do computador.

⚠️ AVISO: manuseie os componentes e as placas com cuidado. Não toque nos componentes ou nos contatos de uma placa. Segure uma placa pelas suas bordas ou pelo suporte de montagem de metal. Segure um componente, como o processador, pelas bordas e não pelos pinos.

⚠️ AVISO: ao desconectar um cabo, puxe-o pelo conector ou pela respectiva aba de puxar, e nunca pelo próprio cabo. Alguns cabos têm conectores com presilhas de travamento. Se estiver desconectando algum cabo desse tipo, destrave as presilhas antes de desconectá-los. Ao separar conectores, mantenha-os alinhados para evitar que os pinos sejam entortados. Além disso, antes de conectar um cabo, verifique se ambos os conectores estão corretamente orientados e alinhados.

📌 NOTA: a cor do computador e de determinados componentes podem ser diferentes daquela mostrada neste documento.

Para evitar danos ao computador, execute as seguintes etapas antes de começar a trabalhar em sua parte interna.

1. Certifique-se de que a superfície de trabalho está nivelada e limpa para evitar que a tampa do computador sofra arranhões.
2. Desligue o computador (consulte [Como desligar o computador](#)).
3. Se o computador estiver conectado a um dispositivo de acoplamento (acoplado), desconecte-o.

⚠️ AVISO: para desconectar o cabo de rede, primeiro desconecte-o do computador e, em seguida, desconecte-o do dispositivo de rede.

4. Desconecte todos os cabos de rede do computador.
5. Desconecte o computador e todos os dispositivos associados de suas tomadas elétricas.
6. Feche a tela e vire o computador sobre uma superfície de trabalho plana com a parte de baixo voltada para cima.

⚠️ AVISO: para evitar danos à placa de sistema, remova a bateria principal antes de fazer a manutenção no computador.

8. Remova a bateria principal (consulte [Bateria](#)).
9. Desvire o computador.
10. Abra a tela.
11. Pressione o botão liga/desliga para aterrar a placa de sistema.

⚠️ AVISO: para evitar choques elétricos, sempre desconecte o computador da tomada antes de abrir a tela.

⚠️ AVISO: antes de tocar em qualquer componente na parte interna do computador, elimine a eletricidade estática de seu corpo tocando em uma superfície metálica sem pintura, como o metal da parte de trás do computador. No decorrer do trabalho, toque periodicamente em uma superfície metálica sem pintura para dissipar a eletricidade estática, que pode danificar os componentes internos.

12. Remova qualquer ExpressCard ou cartão inteligente instalado nos slots apropriados.
13. Remova o disco rígido (consulte [Disco rígido](#)).

Ferramentas recomendadas

Os procedimentos descritos neste documento poderão exigir as seguintes ferramentas:


- 1 Chave de fenda pequena
- 1 Chave Phillips nº0
- 1 Chave Phillips nº1
- 1 Estilete plástico pequeno
- 1 CD com o programa de atualização do Flash BIOS

Como desligar o computador

△ **AVISO:** para evitar a perda de dados, salve e feche todos os arquivos e saia dos programas abertos antes de desligar o computador.

1. Desative o sistema operacional:

1 No Windows Vista®:

Clique em **Iniciar**  , clique na seta do canto inferior direito do menu Iniciar, conforme mostrado a seguir, e clique em **Desligar**.



1 No Windows® XP:

Clique em **Iniciar** → **Desligar o computador** → **Desligar**.

O computador será desligado após a conclusão do processo de desligamento do sistema operacional.

2. Certifique-se de que o computador e todos os dispositivos conectados estejam desligados. Se o computador e os dispositivos conectados não se desligarem automaticamente quando você desligar o sistema operacional, pressione e mantenha pressionado o botão liga/desliga durante aproximadamente quatro segundos para desligá-los.

Após trabalhar na parte interna do computador

Depois de concluir os procedimentos de reposição/substituição, certifique-se de conectar os dispositivos externos, as placas, os cabos, etc. antes de ligar o computador.

△ **AVISO:** para evitar danos ao computador, use somente a bateria projetada para este computador Dell. Não use baterias projetadas para outros computadores Dell.

1. Conecte os dispositivos externos, como replicadores de portas, baterias auxiliares ou bases de mídia, e substitua quaisquer placas, como a ExpressCard.
2. Conecte os cabos de telefone ou rede ao computador.

△ **AVISO:** para conectar o cabo de rede, conecte-o primeiro ao dispositivo de rede e depois ao computador.

3. Substitua a [bateria](#).
4. Conecte o computador e todos os dispositivos associados às suas tomadas elétricas.
5. Ligue o computador.

[Voltar ao Sumário](#)